

Formas enteras de cerámica gris catalana en Balaguer

Josep Giralt Balaguero
Conservador del Museu de Balaguer

Las formas enteras de cerámica gris que aparecen en este trabajo, son el resultado del estudio y restauración de unos materiales que aparecieron en el yacimiento conocido por el «Castell Formós» de Balaguer (Lleida) entre los años 1967-1971. Aunque en aquellos momentos aparecieron una serie de trabajos relacionados con él (Diaz Coronel, 1969, 1971, 1973, y Ewert, 1971), la cerámica gris siempre fue un tema poco estudiado, y solamente unos pocos fragmentos, a modo de ejemplo, fueron estudiados por D. Duda en la colaboración que efectuó en el conocido trabajo de C. Ewert (Ewert, 1971).

Aprovecho este artículo para dar una visión generalizada de la cerámica gris de Balaguer, y al final del trabajo se hace una exposición detallada de las 12 formas enteras que actualmente están expuestas en el Museu de Balaguer.

TECNICA

Desde el punto de vista técnico, la cerámica gris de Balaguer se puede dividir en tres grupos bien diferenciados:

A) Piezas de pasta muy mala con gran cantidad de desengrasante a base de arena, piedrecitas y pocas partículas de cuarzo. En algunas también se ha usado la mica, aunque en pequeñas proporciones. Su cocción es deficiente, cosa que provoca el desprendimiento de la pasta. Estos elementos anteriores hacen que la pasta sea blanda y muy porosa. Presentan las superficies rasposas y las formas son pequeñas e irregulares; quizás fueron hechas a mano o a torno lento.

B) Este grupo también utiliza las piedrecitas y el cuarzo como desengrasante, aunque ya en cantidades inferiores. Incluso alguna pieza tiene como desengrasante, partículas de mineral de hierro, como lo demuestra la decoloración de algunas pastas. La cocción es mucho mejor que la anterior, y algunas de las piezas están pulidas a mano desde la panza hasta la base, mientras la parte superior está alisada con escobilla o pincel. Las formas son grandes y regulares.

C) La pasta de esta serie ya casi no presenta desengrasante y la cocción es muy buena. El exterior presenta un pulido total. Al dominar perfectamente la técnica del torno, se consiguen formas muy buenas.

DECORACION

Los motivos decorativos son muy variados, pero casi todos tienen como denominador común las ondulaciones y las bandas incisas. Las primeras aparecen formando eslabones de una cadena, zigzags más o menos pronunciados que se van degradando hacia la ondulación, ondulaciones cortadas por líneas diagonales o verticales, etc. Algunas piezas presentan el borde inclinado hacia el exterior decorado con ondulaciones. También es normal que tanto éstas como las bandas incisas paralelas se mezclen entre sí. Otros motivos de decoración aparecen en la cerámica gris de Balaguer: puntos irregulares, incisiones verticales u horizontales dispersas, incisiones cruzadas formando reticulado en relieve, anchas bandas en relieve, bordes planos decorados con un motivo que recuerda el enrejado, etc.

FORMAS

Tres son las formas más comunes: olla, jarra y tapadera. Las ollas son muy variadas, bicónicas, con bordes salidos y aplanados, redondeados, exvasados, etc. (hay unos 40 bordes distintos); algunas presentan pitorro circular alargado o corto.

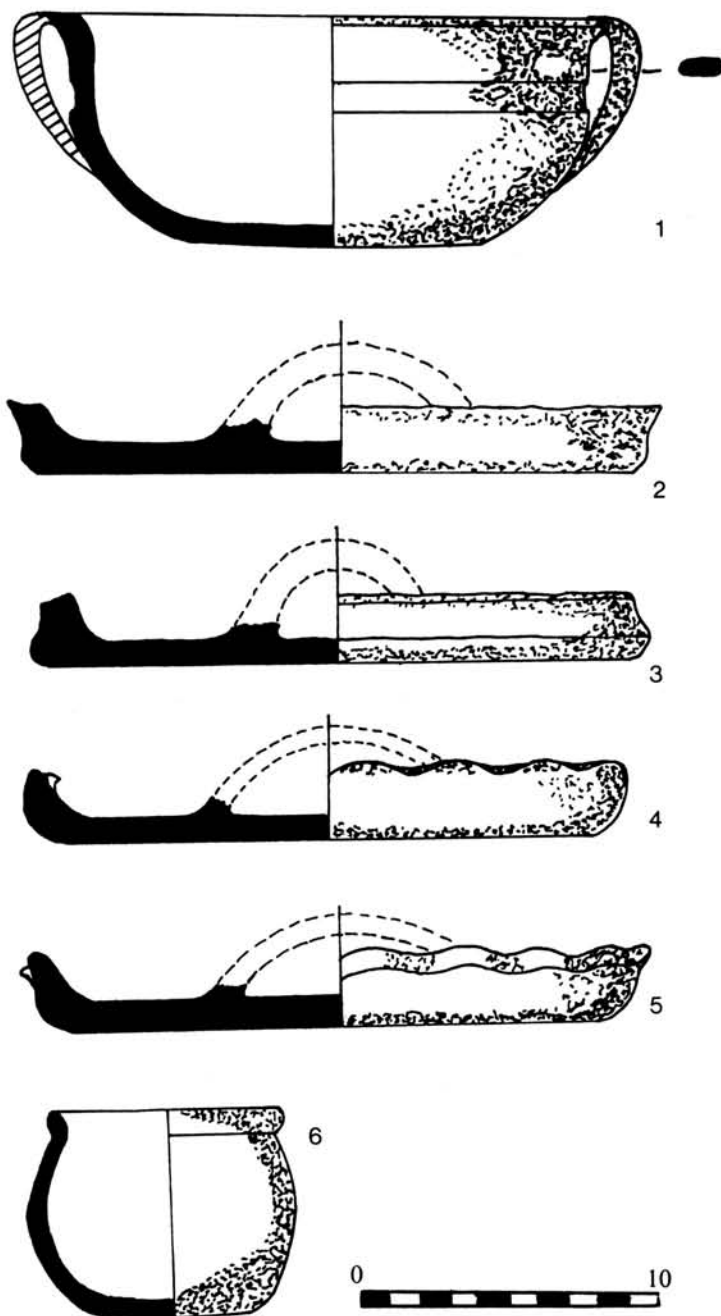
Las jarras son bastante grandes y estaban destinadas a guardar provisiones o agua; son formas con dos asas de cinta de dos o tres acanaladuras, con los cuellos rectos o que se ensanchan hacia arriba con el labio liso redondeado o bien saliente en ángulo; pero todos presentan molduras paralelas más o menos profundas.

Las tapaderas son de dos tipos, aunque todas con asa horizontal circular o de cinta. Las de borde de sección rectangular más o menos ancho y aplanado, y las de borde ondulado interior o exterior.

También aparecen cazuelas con una o dos asas, bordes inclinados hacia el exterior y planos; botijos, variados, tanto en la forma de los pitorros como en la forma de la base; los platos presentan el borde redondeado o plano, inclinado hacia el interior, con paredes cóncavas y pie plano. Las tinajas pueden ser grandes (50/55 cm. de diámetro de la panza) con asas grandes de cinta, o bien de tipo medio (30/40 cm. de panza) todas decoradas a base de incisiones, ondulaciones y bandas.

CRONOLOGIA

A la hora de hablar de cronologías, hay que tener en cuenta que aún no hay un cuadro general establecido de la cerámica gris en Catalunya, y por tanto, es muy difícil dar fechas; en Balaguer esto está agravado por la falta de datos extraídos de las excavaciones. De todas formas, a partir de las fechas históricas del yacimiento y a través de los tipos que aparecen en otros yacimientos medievales, la cerámica gris de Balaguer puede responder a la siguiente cronología. El primer grupo abarcaría todo el siglo XII, a partir del 1105, momento en que Balaguer es conquistado a los árabes. El segundo grupo lo colocaría entre los siglos XIII-XIV, incluso finales del XII. Finalmente el tercero, cabe situarlo a partir del siglo XV.



INVENTARIO DE LAS FORMAS

Figura 1: Cazuela de pasta gris oscura, con borde salido y aplanado, de aristas finas en su cara externa. La cocción no es buena. Asas de cinta y como decoración una banda incisa de 8 mm. Diámetro de la panza: 17,2 cm. Diámetro de la base: 9,6 cm. Altura: 8 cm. Grosor de la pasta: de 6 a 9 mm. Siglo XII.

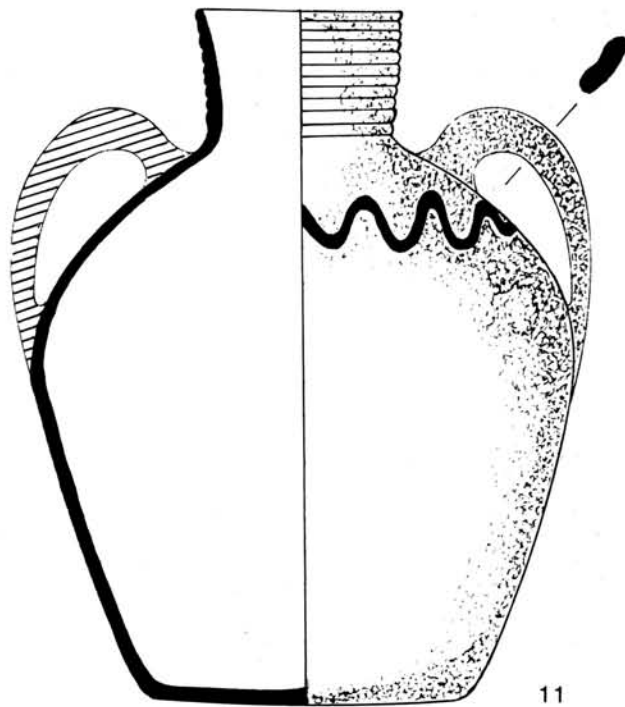
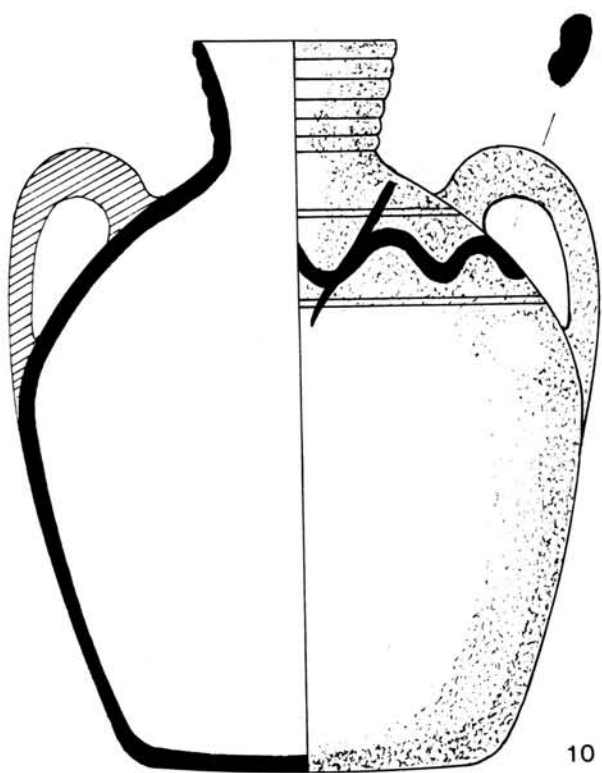
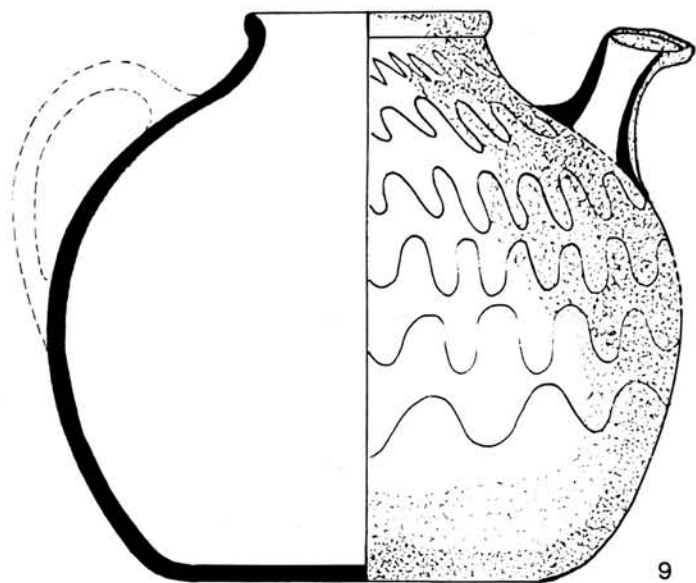
Figura 2-5: Tapadoras de pasta gris parda, con bordes salidos o entrantes, aplanados (fig. 2-3) u ondulado (fig. 4-5). Todas tienen asa circular. Cocción regular. Diámetro: de 10 a 11 cm. Siglo XII.

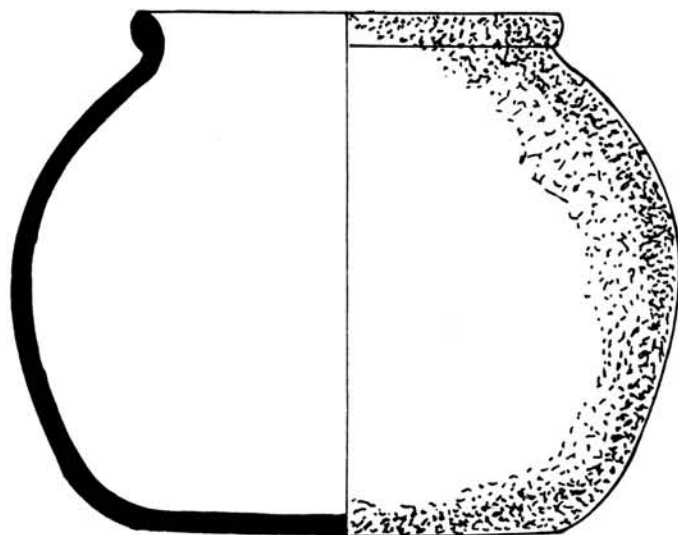
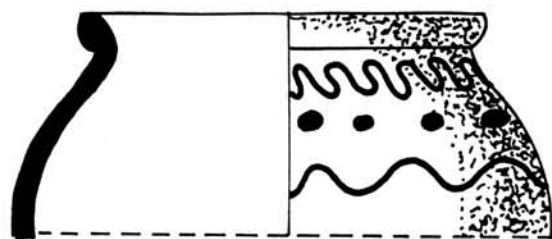
Figura 6: Ollita bicónica de pasta gris parda, negra por cocción, con borde redondeado. Hecha a mano o torno lento, de forma irregular. Diámetro de la boca: 7,6 cm. Diámetro de la panza: 9 cm. Diámetro de la base: 5 cm. Altura: 7 cm. Grosor de la pasta: 6 mm. Siglo XII. Este fragmento está también publicado por D. Duda (Ewert, 1971) con el n.º de registro BAL/K/1-01/69.

Figura 7: Olla bicónica de pasta gris clara, con borde salido y redondeado. Con decoración incisa o sin ella. De base plana, algo convexa. Diámetro de la boca: 13,8 cm. Diámetro de la panza: 22 cm. Diámetro de la base: 14 cm. Altura: 17 cm. Grosor de la pasta: de 4 a 6 mm. Siglos XII-XIII.

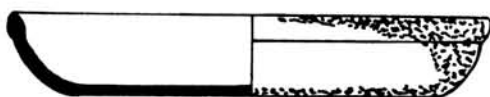
Figura 8: Plato de pasta gris oscura, con borde hacia el exterior y redondeado. Base plana. Diámetro de la boca: 15,6 cm. Diámetro de la base: 12 cm. Altura: 2,8 cm. Grosor de la pasta: de 4 a 7 mm. Siglo XIII.

Figura 9: Jarra de pasta gris oscura con desengrasante a base de partículas de mineral de hierro. Bicónica con borde salido y redondeado. Presenta pitorro y el asa no sabemos si arranca del borde o de la espalda, aunque seguramente era de cinta. La decoración, a base de zig-zags y ondulaciones, ocupa toda la superficie de la jarra. Diámetro de la boca: 11,4 cm. Diámetro de la panza: 31 cm. Diámetro de la base: 16,8 cm. Altura: 28 cm. Grosor de la pasta: de 5 a 8 mm. El pitorro mide 4 cm. de largo y su diámetro interior es

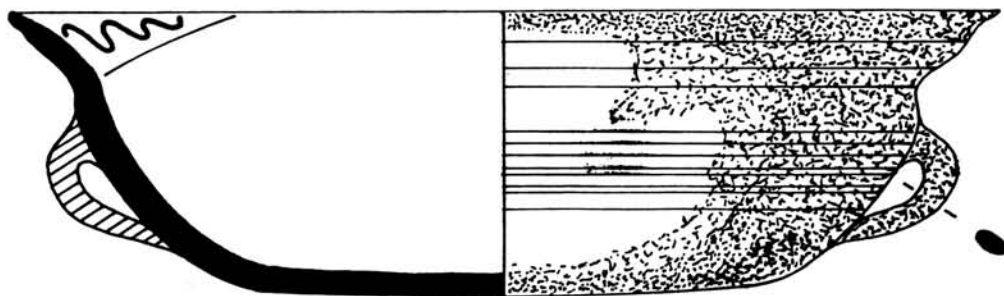




7



8



12



de 2 cm. Siglos XIII-XIV. Esta jarra ha sido restaurada recientemente, pero uno de sus fragmentos, concretamente el superior que abarca el pitorro y parte del borde, fue publicado por D. Duda con el número de registro BAL/K/1-24/69 (Ewert, 1971).

Figura 10: Jarra para guardar provisiones, de pasta gris parda. El cuello se abre desde abajo, está decorado a base de molduras paralelas y presenta el borde redondeado. Asas de cinta, con pulido total de la parte inferior de la panza, y escobillado hasta el arranque del cuello. Decorada mediante dos bandas incisas paralelas, entre las cuales corre la ondulación, con alguna línea vertical que la cruza. Base plana, un poco convexa. Diámetro del cuello: de 8 a 10 cm. Diámetro de la panza: 28 cm. Diámetro de la base: 16 cm. Altura: 35,6 cm. Grosor de la pasta: de 6 a 11 mm. Siglos XIII-XIV.

Figura 11: Jarra de parecidas características que la anterior. Diámetro del cuello: de 9 a 10 cm. Diámetro de la panza: 26,6 cm. Diámetro de la base: 15,4 cm. Altura: 34 cm. Grosor de la pasta: de 5 a 10 mm. Siglos XIII-XIV.

Figura 12: Cazuela con dos asas circulares, de pasta gris clara, y muy buena cochura. Borde inclinado hacia el exterior y aplanado; en el exterior presenta doble moldura. De base plana, aunque un poco convexa. Decoración a base de bandas incisas paralelas. El borde presenta, en superficie, una decoración a base de ondulaciones. Diámetro de la boca: 32,4 cm. Diámetro de la panza: 26,8 cm. Diámetro de la base: 16 cm. Altura: 9,2 cm. Grosor de la pasta: de 6 a 8 mm. Distancia entre bandas: 5 mm. Siglo XIV.

BIBLIOGRAFIA

DIEZ-CORONEL, Luis, 1969: La alcazaba de Balaguer y su palacio árabe del siglo XI, en *ILERDA*, XXIX, pp. 335-354.

DIEZ-CORONEL, Luis, 1971: Fortificaciones árabes en Balaguer (Lérida) con un palacio del siglo XI, en *Actas XII*, C.N.A., pp. 829-832.

DIEZ-CORONEL, Luis, 1973: El Castell dels Comtes d'Urgell, alcazaba árabe, en *ILERDA*, XXXIV, pp. 31-39.

EWERT, C., 1971: *Islamische Funde in Balaguer und die Aljafería in Zaragoza*, mit Beiträgen von D. Duda und G. Kircher, Berlin.