

Cerámica vidriada con decoración estampillada de Lorca (Murcia)

R. Amores Lloret

Entre los numerosos restos cerámicos musulmanes encontrados en la ciudad de Lorca, punto de gran importancia estratégica por su situación geográfica, hay que destacar los decorados mediante las técnicas del esgrafiado y el estampillado.

Entre estos últimos tratamos aquí los que, a su decoración estampillada añaden la presencia de vedrío monocromo en alguna de sus caras, cuando no en las dos.

Antes de pasar a la descripción y estudio de cada uno de estos fragmentos, ya que no se han conservado piezas completas, daremos una visión general de sus características.

FORMAS

Se distinguen cuatro formas diferentes:

1.^a ataífor: dadas las marcadas diferencias existentes entre los cinco fragmentos integrados en este grupo, se hace necesario establecer una subdivisión:

- piezas de gran tamaño, muy abiertas y planas, tipo fuente (figs. 1 y 2),
- piezas de menor tamaño, menos abiertas y de más profundidad (figs. 3, 4 y 5).

2.^a alcadafe de tres pies o trípode, forma estudiada por Rosselló en las Baleares (Rosselló, 1978, pp. 63-65); la que aquí presentamos correspondería al tipo D de Rosselló (fig. 6).

3.^a caja o bote cilíndrico. Aunque no muy corriente, existen ejemplares de esta forma en diversos materiales, como marfil (bote de Zamora, Museo Arqueológico Nacional, Madrid, n.º 52.113; bote de la col. Davis, en el Metropolitan Museum de New York (Ferrandis, 1935); bote de la catedral de S. Justo, de Narbona (Ferrandis, 1935); o el bote de la col. de la Condesa de Behague (Ferrandis, 1935), etc.), metal (Fe-

hervári, 1974, láms. 25b, 43b y 50c) y, naturalmente, en cerámica (Lane, 1958, láms. 47A y B).

4.^a maqueta arquitectónica (fig. 8). Se trata de una serie de piezas, de forma arquitectónica, bastante comunes en la región murciana, que reproducen el tipo medio de vivienda, con un patio central y dos naves laterales, sobre las que se elevan dos torretas cuadrangulares o una galería corrida, transversal a las naves inferiores.

Estas maquetas han sido identificadas sucesivamente como lavamanos, recipientes para colocar plantas aromáticas, y bebederos de palomas (Jorge Aragoneses, 1956 y 1966; Navarro, 1981).

Suelen presentar una decoración de motivos muy sencillos, incisos o estampillados, en el exterior, así como vedrío monocromo en algunas zonas, generalmente verde aunque con diversos tonos.

PASTAS

En general, son pastas muy bien trabajadas, de color rojizo, más o menos intenso, excepto en dos casos (3.^o y 8.^o) en los que es de color blanquecino.

La pieza número 8 constituye, en este sentido, una completa excepción, ya que su pasta es blanca, muy porosa y con bastantes impurezas, muy semejante a la empleada en Lorca para la fabricación de grandes piezas estampilladas.

VEDRIO

Es, en todos los casos, monocromo, cubriendo totalmente una o ambas caras, y siempre la más visible y decorada. Los



Figura 1

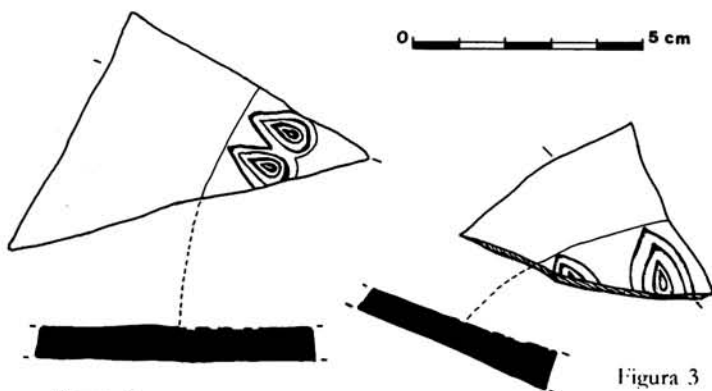


Figura 2

Figura 3

colores se reducen al verde y al amarillo, aunque hay que señalar la existencia de diversos matices o tonos. Así, en el verde tenemos tres tonos, desde el verde oscuro, intenso, hasta el verde claro. El amarillo presenta tan sólo dos matices, el amarillo claro o pajizo, y el melado más o menos intenso.

Su estado de conservación es bueno en los tonos verdes, a excepción del caso primero, y en los melados, no así en el amarillo claro o pajizo que aparece sobre pasta color blanquecino.

TECNICA DECORATIVA

Como se dijo anteriormente, estos ocho fragmentos presentan una decoración estampillada o impresa mediante la aplicación de una matriz o estampilla, de diferentes tamaños y formas, sobre el barro todavía sin cocer.

Sin embargo, y aunque la técnica es la misma, los resultados son diferentes según la matriz o estampilla sea de pequeño tamaño, como un sello o cuño, o de mayor tamaño y de forma circular o cuadrangular, pues las primeras sólo permiten los motivos de pequeño tamaño, muy simples, mientras que las mayores ofrecen la posibilidad de realizar composiciones o temas más complicados. Esta diferencia de tamaño y contenido no significa que no sean utilizadas a la vez en una misma pieza.

A la técnica del estampillado hay que añadir la presencia en estos fragmentos, de incisiones, ya mediante punzón fino o cuchillo, ya mediante punzón de punta gruesa y roma, además del vedrío, segunda característica decorativa común a estas piezas.

TEMATICA DECORATIVA

Al igual que en el primer apartado, podemos aquí establecer varios apartados:

1.º vegetal: pequeñas flores, realizadas mediante cuño o sello, colocadas en franjas (figs. 4 y 8).

2.º zoomorfo: (fig. 1) se reduce a un solo motivo, el pavo real, motivo de gran tradición en la iconografía y decoración orientales, presente no sólo en las cerámicas (Lane, 1958 (1), lám. 57, pp. 38-39 y lám. 77, pp. 44-45; Lane, 1958 (2), lám. 11, p. 17; Pavón, 1967, pp. 415-437; Damasco, 1969, lám. XV; Baer, 1972, láms. 15-16; Carswell, 1972, lám. 15,d; Fehérvári, 1973, lám. 18, n.º 33, lám. 35, n.º 79, lám. 40, n.º 91 y lám. 57, n.º 133; Pavón, 1973, fig. 131, lám. CLXIII, p. 223; Sursock, 1974, fig. 52; Hayward Gallery, 1976, n.ºs 262, 264, 312 y 345; Grube, 1976, lám. 39; M.A.N., Madrid, n.º 63.033; etc.) sino también en metal (Barrett, 1949, lám. 4b; Rosen-Ayalon, 1972, fig. 33; Fehérvári, 1974, lám. 18, n.ºs 59 y 60; Sursock, 1974, fig. 141; etc.), marfil o madera (Jenkins, 1972, figs. 6 y 10; M.A.N., Madrid, n.º 52.113; etc.) e incluso, en los tejidos (Hayward Gallery, 1976, n.º 98).

3.º simbólico: (figs. 1, 2, 3, 5, 6, 7 y 8) en este grupo se integran las pequeñas espirales, en relación con el universo, los pétalos de flor de loto, tanto en solitario como alineados o en círculos, formando una flor, y la mano de Fátima, siempre en relación con la idea mágico-divina de la protección divina o contra los males de origen no humano y contra los que el hombre nada puede, tema que aparece en muy diversos útiles y objetos (Torres Balbás, 1936-39, p. 412; Meunié, Terrasse y Deverdun, 1952, lám. 68, n.º 77; Ettinghausen, 1954, figs. 26, 27, 28, 29, 30, 33 y 34; etc.) con algunos otros ejemplos también en Lorca, aún en estudio, en cerámicas de técnicas decorativas muy diferentes, como son el esgrafiado y el estampillado.

CRONOLOGIA

Se carece de estratigrafía o cualquier otro tipo de datos sobre la excavación en que se recogieron estos fragmentos, dado el carácter de urgencia de la misma, que nos permita fecharlos. Por esta razón, es necesario recurrir a los aspectos decorativos y tipológicos, aspectos éstos que sólo nos permiten aventurar como hipótesis la época comprendida entre los últimos años del siglo XII y la primera mitad del siguiente siglo, basándonos en la forma alcadafe de tres pies o trípode, con paralelos en las Baleares, como ya se dijo anteriormente, y los materiales cerámicos con los que aparecieron, bastante tardíos, entre los que destacan los esgrafiados, fechados a finales del siglo XII y comienzos del XIII.

Estudiados los caracteres generales de estos fragmentos, pasamos ya a su descripción:

1.º Fragmento de base de ataífor de grandes dimensiones y fondo plano, tipo fuente. Su diámetro en el primer círculo inciso es, aproximadamente, de 16 cm. por lo que creemos que sus dimensiones totales debieron sobrepasar los 20 cm. de diámetro. Fig. 1.

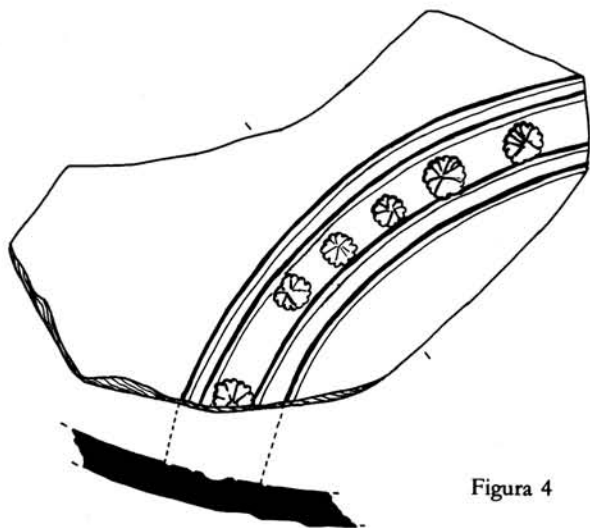


Figura 4

Presenta vidrio verde oscuro en el interior, y melado al exterior.

Su decoración se compone de una franja circular de pétalos de flor de loto unidos por el exterior por un círculo inciso a cuchillo.

Sus dimensiones son 5,8 cm. ancho, 6,1 cm. alto y 0,7 cm. grosor.

De igual procedencia, se encuentra expuesto en la Sala IX, vitrina 7 del mencionado museo. Fig. 2.

3.º Fragmento de base de atañfor, bastante abierto y de fondo convexo.

Presenta vidrio amarillo en sus dos caras, pajizo en el interior, melado en el exterior.

Su decoración es del mismo tipo que en el caso anterior, con pétalos de mayor tamaño.

Sus dimensiones son 4,9 cm. ancho, 4,1 cm. alto y 0,6-0,8 cm. grosor.

De igual procedencia que los anteriores, se encuentra en los fondos del mencionado museo. Fig. 3.

4.º Fragmento de galbo de atañfor, tipo cuenco.

Presenta vidrio verde oscuro en el interior, y melado en el exterior.

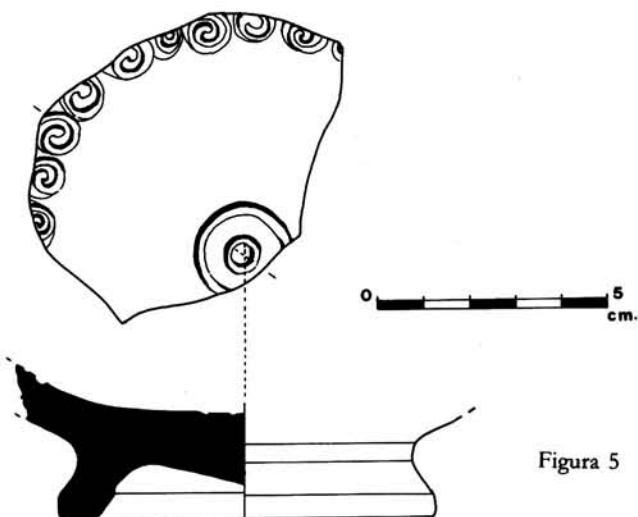


Figura 5

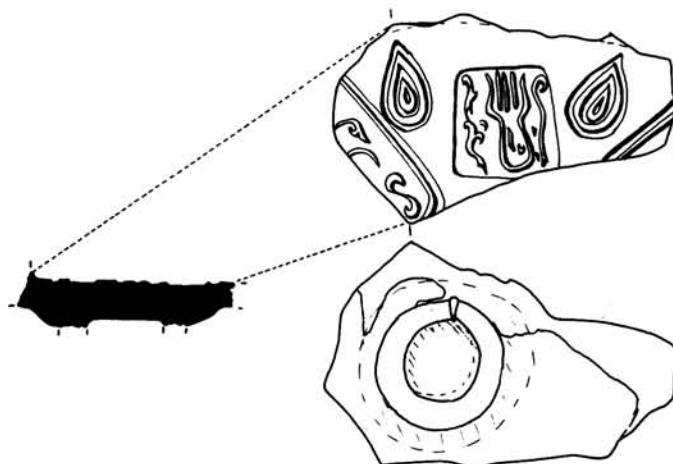


Figura 6

Presenta vidrio verde oscuro en su cara interna, quedando la externa al descubierto, por lo que pensamos que no debió tener pie, o bien de gran tamaño y sin vidrio en su interior. Una pieza que quizás guarde paralelo con esta en cuanto a forma es la estudiada por Casamar (Casamar, 1959, fig. 2), perteneciente al Museo Arqueológico de la Alhambra, n.º 168, en loza dorada.

La decoración está dispuesta en franjas concéntricas:

- doble círculo inciso por punzón de punta roma
- pequeñas espirales
- doble círculo inciso, como el anterior
- estampillas cuadrangulares, ambas incompletas, con el tema del pavo real.

Sus dimensiones son 7,3 cm. ancho, 11,4 cm. alto y 0,8 cm. grosor.

Encontrado en la Plaza del Cardenal Belluga de Lorca, se encuentra en los fondos del Museo Arqueológico Provincial de Murcia. Fig. 1. Ha sido publicado por J. Navarro (Navarro, 1981).

2.º Fragmento de base de atañfor, del mismo tipo que el anterior.

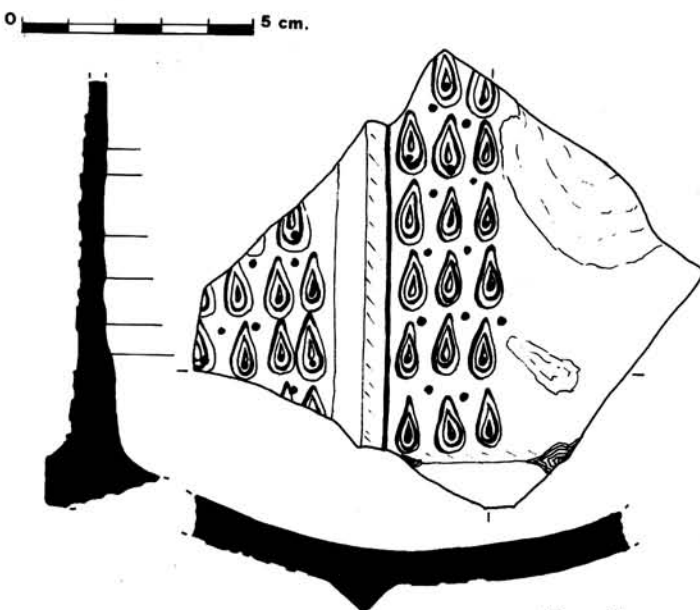


Figura 7

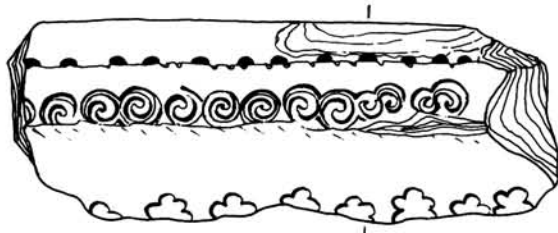


Figura 8

0 5 cm.



Su decoración consiste en una franja de pequeñas flores delimitada por dos círculos dobles incisos por punzón de punta roma, de 15,5 y 20,4 cm. de diámetro, aproximadamente.

Sus dimensiones son 12,6 cm. ancho, 7,9 cm. alto y 0,7 cm. grosor.

De igual procedencia y ubicación actual que el anterior. Fig. 4.

5.º Fragmento de fondo y pie de ataífor.

Presenta vedrío verde en el interior y exterior.

Su decoración está formada por un círculo doble inciso por punzón de punta roma, de 0,9 y 2 cm. de diámetro medio, y por una franja de espirales, de 9 cm., aproximadamente, de diámetro medio.

Sus dimensiones son 7,8 cm. ancho, 5,7 cm. alto y 1,2-1,6 cm. grosor. El pie, anular, es de 8 cm. de diámetro y 1,2 cm. de grosor.

De igual procedencia y ubicación que los anteriores. Fig. 5.

6.º Fragmento de fondo y pie de alcadafe de tres pies o trípode.

Presenta vedrío verde oscuro en el interior y parte del exterior, en torno al pie.

Su decoración está formada por una franja de motivos diferentes: pétalos de flor de loto, mano de Fátima, y un tercer tipo, indeterminado.

BIBLIOGRAFIA

- ARAGONESES, M. J., 1956: *Guía del Museo Arqueológico de Murcia*, Madrid; 1966: *Museo de la Muralla Árabe de Murcia*, Madrid.
- BAER, E., 1972: An islamic inkwell in the Metropolitan Museum of Art, en *Islamic Art in the Metropolitan Museum of Art*, New York.
- BARRET, D., 1949: *Islamic Metalwork in the British Museum*, Londres.
- CARSWELL, J., 1972: Six Tiles, en *Islamic Art in the Metropolitan Museum of Art*, New York.
- CASAMAR, M., 1959: «Notas sobre cerámica del ajuar nazarí», *A.A.*, 24, 1, pp. 189-196.
- DAMAS, 1969: *Catalogue du Musée National de Damas*, Damasco.
- ETTINGHAUSEN, R., 1954: «Notes on the lusterware of Spain», *A.O.*, 1, pp. 113-156; 1972: *Islamic Art in the Metropolitan Museum of Art*. (Drc.), New York.
- FEHERVARI, G., 1973: *Islamic Pottery. A comprehensive study based on the Barlow Collection*, Londres; 1974: *Islamic Metalwork*, Londres.
- FERRANDIS, J., 1935: «Marfiles hispanoárabes poco conocidos, de los siglos X y XI», *A.A.*, 3, pp. 167-169.
- GRUBE, E. J., 1976: *Islamic Pottery*, Londres.

Sus dimensiones son 7,4 cms. ancho, 4,5 cm. alto y 0,6 de grosor, llegando a un centímetro en torno al pie.

El pie, de sección circular, es hueco, sin vedrío en su interior, con un grosor en sus paredes de 0,5 cm. y un diámetro de 2,7 cm.

De igual procedencia y ubicación que los anteriores. Fig. 6.

7.º Fragmento de caja o bote, de sección cilíndrica.

Presenta vedrío verde claro en el exterior, quedando libre de él el interior.

Su decoración consiste en pétalos de flor de loto alineados en sentido vertical. Un baquetón de sección triangular y colocado en sentido vertical, separa la superficie en dos sectores. El de la izquierda está totalmente cubierto por los pétalos alineados, en lo que se conserva, al contrario que el sector de la derecha, en donde sólo hay tres alineaciones, quedando un espacio sin ellas en el que se observan restos de lo que pudo ser un asa o algún apéndice, hoy completamente desaparecido.

Sus dimensiones son 11,2 cm. ancho, 11 cm. alto y 0,4-1,2 cm. de grosor.

De igual procedencia y ubicación que los anteriores. Fig. 7.

8.º Fragmento de maqueta arquitectónica.

Su vedrío, repartido irregularmente por su superficie, es de color verde.

Su decoración está formada por una franja de pequeñas flores, otra de espirales, pequeñas incisiones y puntos realizados por un punzón de punta roma y gruesa.

Sus dimensiones son 12,1 cm. ancho, 4,4 cm. alto y 3,8 cm. de grosor total. La zona superior es de 1,1 cm. de grosor y la pared, en su comienzo, de 1,8 cm.

Procedente de Lorca, fue encontrado en las obras del campo de fútbol de la localidad, encontrándose expuesto en la Sala I, vitrina 14 del ya mencionado museo de Murcia. Fig. 8.

Como conclusiones, aunque no de forma definitiva, dadas las características de estas piezas y las de su extracción, podemos decir que se trata de piezas con un cierto valor decorativo por encima del funcional, fechables a finales del siglo XII y primera mitad del siglo XIII, pudiendo llevar este segundo tope hasta el año 1266 y la sublevación mudéjar en Murcia, hecho de gran importancia por sus consecuencias socio-económicas sobre la población de origen musulmán.

- HAYWARD GALLERY, 1976: *The Art of Islam*, Londres.
- JENKINS, M., 1972: An eleventh-century woodcarving from a Cairo Munnery, en *Islamic Art in the Metropolitan Museum of Art*, New York.
- LANEA, A., 1958 (1): *Early Islamic Pottery*, Londres; 1958 (2): *Late Islamic Pottery*, Londres.
- MEUNIE-TERRASSE-DEVERDUN, 1952: *Recherches Archeologiques a Marrakech*, Paris.
- NAVARRO, J., 1981: Aspectos Arqueológicos, en *Historia de la Región de Murcia*, tomo III, Murcia.
- PAVON, B., 1967: «Notas sobre la cerámica hispano-musulmana», *A.A.*, 32, 2, pp. 415-437; 1973: *Arte Toledano: islámico y mudéjar*, Madrid.
- ROSEN-AYALON, M., 1972: Four iranian bracelets seen in the light of early islamic art, en *Islamic Art in the Metropolitan Museum of Art*, New York.
- ROSSELLO, G., 1978: *Ensayo de sistematización de la Cerámica Árabe en Mallorca*, Palma de Mallorca.
- SURSOCK, 1974: *Musée Nicolás Ibrahim Sursock. Art Islamique dans les collections privées libanaises*, Beirut.
- TORRES BALBAS, L., 1936-39: «De cerámica hispano-musulmana», *A.A.*, 4, pp. 412 y ss.

Indice de siglas: A.A.: Al-Andalus. A.O.: Arts Orientalis.