

Esther Loyola Perea

El objeto de la presente comunicación es dar a conocer unas muestras de cerámica medieval, procedentes de hallazgos fortuitos, en el término de Nájera, en la provincia de La Rioja, con el fin de aportar datos al conocimiento de la cerámica medieval en Castilla.

En Nájera y sus alrededores abundan los restos de asentamientos medievales en los cuales no se han realizado hasta la fecha excavaciones arqueológicas. No obstante, todos los hallazgos casuales de cerámica, monedas, etc., van siendo recogidos y conservados cuidadosamente en el Museo Municipal, creado y mantenido por la Sociedad de Amigos de la Historia Najerillense.

Con anterioridad a la creación de dicho Museo se estudiaron una serie de cerámicas que hoy figuran en el mismo (Andrío, 1977 y «en prensa»). Las cerámicas que se estudian en esta comunicación han sido halladas con posterioridad y no figuran en los citados trabajos.

Antes de entrar en el análisis descriptivo de este material es necesario hacer una breve introducción geográfica e histórica de la ciudad de Nájera. Este núcleo urbano se halla situado en el valle del río Najerilla (Mapa n.º 203 de IGC 42º 25' 0" de latitud N. y 0º 57' 10" de longitud E.), en un lugar estratégico que fue escenario de importantes acontecimientos históricos. En los primeros años de la invasión musulmana fue ocupada por los vencedores y fortificada sólidamente para detener los ataques cristianos procedentes del Norte. Permaneció en poder musulmán hasta el año 923 en que fue conquistada por Ordoño II de León y Sancho Garcés I de Navarra, pasando a formar parte del reino navarro. A partir de este momento recibió especial atención por parte de los reyes de Navarra erigiéndose en corte el reino con Sancho III el Mayor. Cuando, en el año 1075, Alfonso VI ocupa La

Rioja, Nájera figura como capital de la misma, manteniendo su importancia durante toda la Edad Media hasta finales del siglo XV en que se inicia su decadencia.

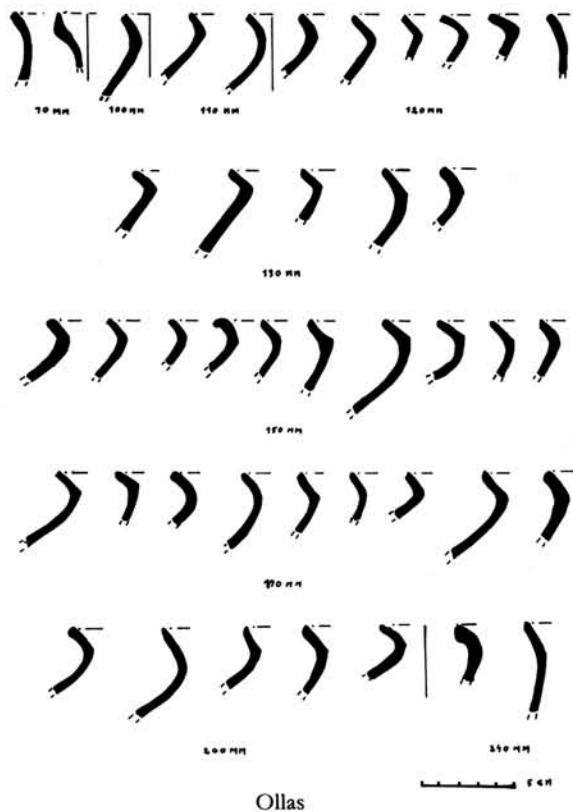
La ciudad actual, que se extiende a ambos lados del Río Najerilla, se halla situada al pie de los montes llamados Castillo y Malpica, existiendo otros de menor altura en las inmediaciones. En las cimas de estos montes estuvo situada la primitiva población que, una vez pacificado el territorio, descendió a su actual emplazamiento.

Los materiales que vamos a dar a conocer a continuación han sido hallados en los citados asentamientos primitivos.

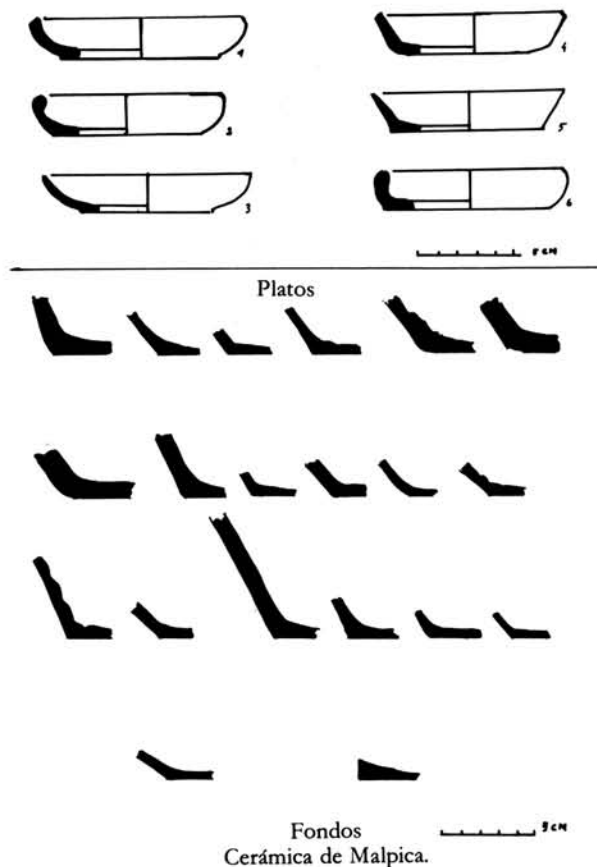
En primer lugar se presenta una serie de fragmentos de cerámica de pastas grises hallados en el término de Malpica.

En la cima del monte aparecen en la superficie restos de plantas de habitación rectangulares con unas medidas aproximadas de 4 m. por 4 a 5 m. Muy próximo a dichos restos aparece un vertedero, puesto al descubierto por la erosión de las aguas, y en él se encuentran una cantidad extraordinaria de fragmentos de cerámica con un predominio casi absoluto de pastas grises. Aunque no ha sido posible reconstruir ninguna forma completa se ha considerado de interés presentar los perfiles de bordes y fondos y dar una relación de la variedad de pastas halladas.

Se ha agrupado los bordes según su diámetro de boca (fig. 1). Dichos diámetros oscilan entre 7 y 24 centímetros. La mayoría son bordes más o menos salidos, redondeados y en arista. Algunos son aplanados para facilitar la colocación de la tapadera. Son menos abundantes los bordes rectos, ligeramente salidos y con borde redondeado. En su totalidad pertenecen a ollas panzudas análogas a las halladas en los distintos yacimientos arqueológicos excavados en Cataluña.



Ollas  
Clasificación de los bordes según el diámetro máximo de embocadura.



Fondos  
Cerámica de Malpica.

Los fondos (fig. 2) son invariablemente planos y entrados, con un ángulo interno que varía de  $135^{\circ}$  a  $150^{\circ}$  y con unos grosores que oscilan entre 4 y 11 mm. Seis de dichos fragmentos pertenecen a pequeños platos con un diámetro de 10/11 centímetros de boca y una altura de 2 centímetros, con bordes variados y fondos planos y entrados, algunos con arista (fig. 2).

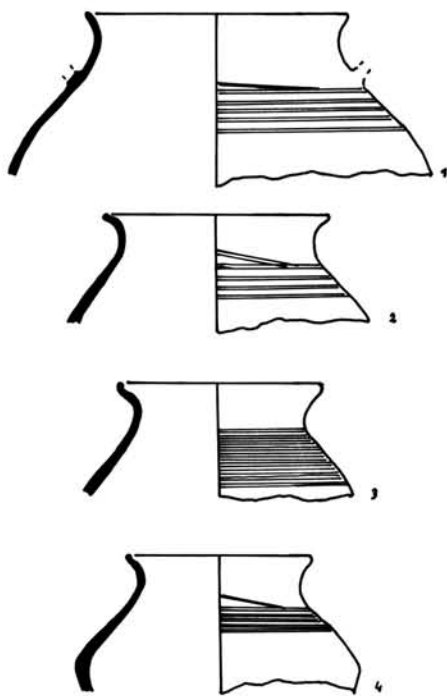
Las pastas son grises y se pueden agrupar en los siguientes tipos: 1) pasta gris con desgrasante de cuarzo, de buena cocción sin poros y con engobe gris oscuro, mate, en ambas caras o solamente en la cara exterior; grosor de 3 a 5 mm. 2) pasta gris claro, con desgrasante de cuarzo de grano grueso, de buena cocción y su engobe; paredes gruesas, de 5 a 7 mm. de espesor. 3) pasta gris con desgrasante muy fino, de buena cocción y sin engobe; grosor de 3 a 6 mm. 4) pasta gris pardo con desgrasante muy fino, de buena cocción y con engobe gris por ambas caras; grosor 3 mm. 5) pasta ocre rojizo, con desgrasante muy fino, de buena cocción y con engobe negro por ambas caras; grosor de 3 a 5 mm. 6) pasta ocre claro, con desgrasante de grano grueso de color oscuro y con engobe gris claro por ambas caras, de buena cocción; grosor 4 mm.

No se han hallado restos de decoración en ninguno de los fragmentos estudiados. Solamente se han hallado restos de escobillado.

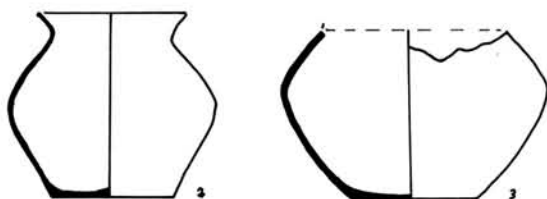
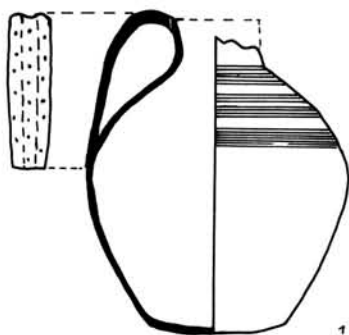
Otra muestra de cerámica, hallada en el término de Santa Lucía, lugar situado a unos 1.500 m. de la población actual en dirección Sur sobre la cima de un monte de escasa elevación, lo constituyen cuatro fragmentos de ollas, de pasta ocre, con desgrasante muy fino con indicios de mica, de muy



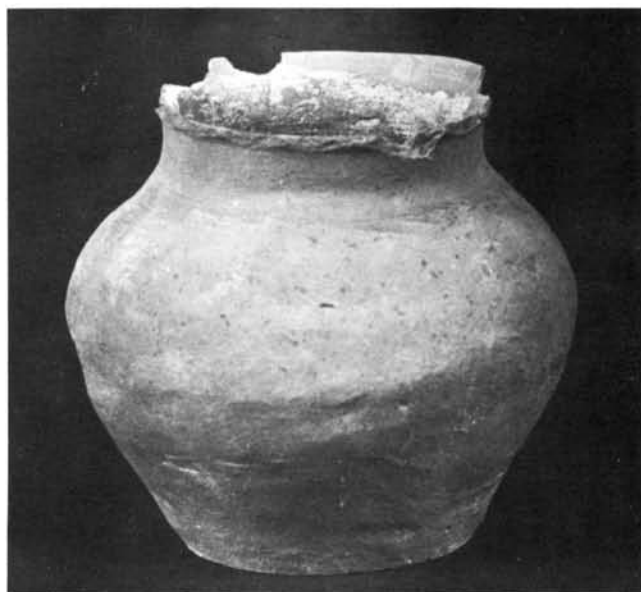
Cerámica medieval de Nájera.



Ollas



Cerámica el Castillo.



Cerámica medieval de Nájera.

buena cocción y sin engobe. Las paredes de dichos fragmentos son muy finas, de 3 a 6 mm. Los diámetros de boca oscilan de 9 a 14 centímetros (fig. 3). La pieza número 4 presenta restos de pintura de color rojo oscuro en el interior y todas ellas presentan restos de exposición al fuego.

Los cuatro fragmentos presentan decoración de líneas incisas horizontales, paralelas y con cierta irregularidad. En las piezas números 1 y 2 las incisiones tienen una anchura de 1 a 2 mm. y la separación oscila entre 3 y 4 mm. En las piezas números 3 y 4 las incisiones son más finas, de 0,8 a 1,5 mm. y la separación oscila entre 1 y 3 mm. En la pieza número 1 se hallan restos del arranque del asa.

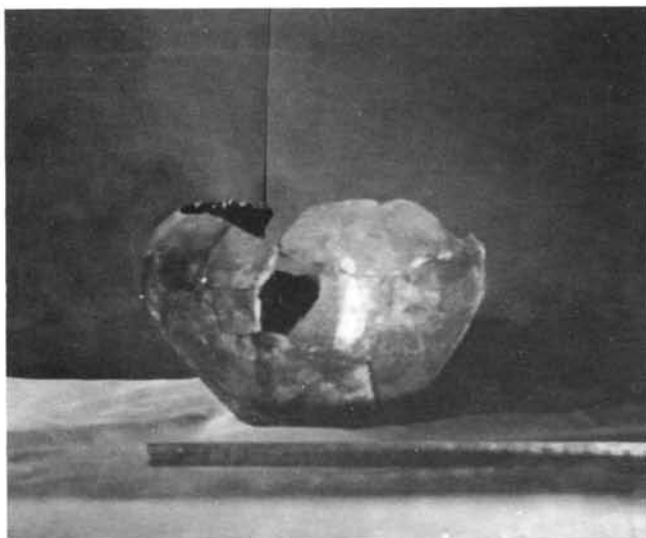
Por último, se presentan otras cuatro piezas, dos de ellas completas y otras dos casi completas, halladas en las laderas del monte del Castillo de manera casual (fig. 4).

Número 1: Vasija de grandes dimensiones, con una sola asa que arranca del borde de la boca y se inserta en la panza, de sección oval, aplanada, con una hendidura central y puntillado de distribución irregular. Falta la parte del cuello opuesto al lado del asa. El fondo es ligeramente convexo y no permite el buen asentamiento de la vasija. La pasta es ocre claro sin desgrasante a la vista. El grosor de las paredes oscila de 3 mm. en el cuello a 8 mm. en la panza. Las superficies, exterior e interior, presentan acanaladuras muy poco señaladas. Presenta restos de engobe ocre claro en la parte inferior y restos de vidriado melado en la parte superior. En el interior aparecen manchas de vidriado melado. Presenta decoración de tres bandas de incisiones en la parte superior de la panza. La banda central forma ligeras ondulaciones.

Altura: 44 cm. Diámetro máximo: 37 cm. Diámetro base: 17 cm.

Número 2: Olla panzuda de borde exvasado y labio redondo con acanaladura interior para asentar la tapa. El fondo es plano, con arista. La pasta ocre rojizo, con desgrasante fino de cuarzo. No se observan restos de engobe. El grosor de las paredes oscila de 3 a 8 mm.

Altura: 14,5 cm. Diámetro máximo: 17 cm. Diámetro de boca: 12 cm. Diámetro de base: 10 cm.



Cerámica medieval de Nájera.



Cerámica medieval de Nájera.

Número 3: Olla panzuda. Le falta la parte del cuello. El fondo es plano. La pasta ocre grisáceo, con desgrasante de cuarzo. Presenta engobe negro brillante por ambas caras. Grosor de las paredes de 3 a 6 mm. Presenta restos de exposición al fuego.

Altura: Diámetro máximo: 22 cm. Diámetro base: 10 cm.

Número 4: Olla panzuda con asas que arrancan del borde. Falta la parte del fondo. El borde es recto, redondeado y con arista en la parte inferior. La pasta es ocre con desgrasante de cuarzo con algún poro. Presenta restos de vidriado verde oscuro. En la parte interior presenta restos de engobe ocre claro.

Presenta decoración con acanaladuras muy finas en el borde, de 1 a 1,5 mm. y más anchas en la panza, de 1,5 a 2 mm.

Altura: Diámetro máximo: 13 cm. Diámetro boca: 10 cm.

## CONCLUSIONES

Se ha pretendido dar a conocer una muestra de la abundante cerámica medieval que se conserva en el Museo Municipal de Nájera con el fin de que pueda servir de orientación y referencia en las futuras investigaciones sobre la cerámica medieval en Castilla, todavía en sus comienzos.

Dada la circunstancia de que ninguno de los materiales presentados procede de excavaciones arqueológicas, es imposible adjudicarles una cronología definitiva, ya que no se conoce la perduración de los tipos cerámicos en la región. No obstante, tomando como paralelos las cerámicas estudiadas en Cataluña (Riu, 1975, 1976, 1978), las halladas en las laderas del castillo de Peñafiel (Valladolid) (Lucas, 1971), las halladas en Sahagún (León) (de Castro, 1977), y las publicadas procedentes de los fondos del Museo de Soria (Zozaya, 1971), encontramos grandes analogías de formas y pastas con las piezas objeto de nuestro estudio, analogía que nos inclina a situarlas entre los siglos XI al XIII.

## BIBLIOGRAFIA

- ANDRIO GONZALO, Josefina (1977): Cerámicas Altomedievales de superficie. XV Congreso Nacional de arqueología, Lugo, pp. 1.211-1.220.
- ANDRIO GONZALO, Josefina (en prensa): Cerámicas altomedievales cristianas de Nájera, en BERC, núm. 101, IER, Logroño.
- DE CASTRO, Lázaro (1977): Algunos yacimientos arqueológicos de la zona de Sahagún, en SAU II, Patronato de las Cuevas Prehistóricas de Santander, pp. 200-204.
- LUCAS, M. R. (1971): Hallazgos medievales en las laderas del Castillo de Peñafiel, en N.A.H., pp. 427 y ss.
- RIU, Manuel (1975): Excavaciones en el poblado medieval de Caulers. Excavaciones arqueológicas en España, núm. 88, MEC, Madrid, pp. 60-64.
- RIU, Manuel (1976): Algunas formas completas de la cerámica gris catalana (siglos XII-XIII). Atti del Colloquio Internazionale di Arqueologia Medievale, Palermo-Erice, 1974, Palermo, pp. 542-544 y 3 láms.
- RIU, Manuel (1978): Estado actual de las investigaciones sobre las cerámicas catalanas en los siglos IX al XIV. Actes du Colloque International du Céramique Médiévale en Méditerranée Occidentale. Valbonne, pp. 385-395.
- ZOZAYA, Juan (1971): Cerámicas medievales del Museo Provincial de Soria, en CEL, núm. 42. Centro de Estudios Sorianos, Soria, pp. 211-222 y XIII lám.

## Abreviaturas

- BERC = Berceo. Instituto de Estudios Riojanos  
 NAH = Noticiario Arqueológico Hispánico  
 SAU = Sautuola  
 CEL = Celtiberia  
 IGC = Instituto Geográfico y Catastral