

Céramique musulmane du sud de Portugal

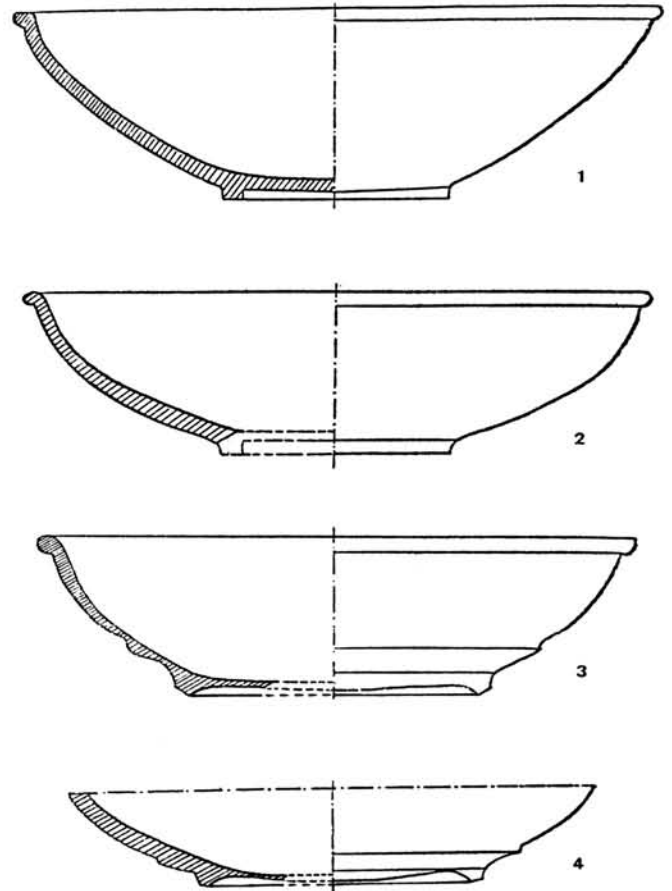
José Luis Martins de Matos

Au sud de Portugal ont apparu depuis une dizaine d'années quelques groupes de vases céramiques d'époque musulmane qui présentent beaucoup d'intérêt.

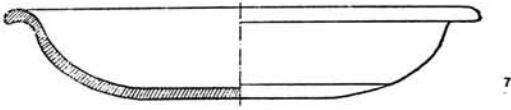
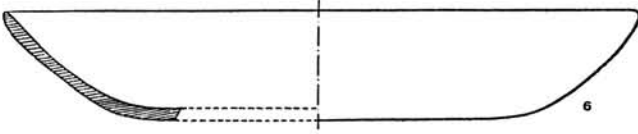
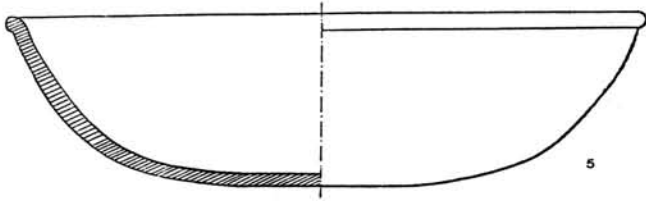
De ces groupes se détachent trois, celui de «Cêrro da Vila», Vilamoura, Algarve, un site archéologique où l'auteur dirige des escavations depuis 1971, le groupe des céramiques de Mértola, Alentejo, découvertes au cours des escavations archéologiques dans le château de cette ville depuis 1977, et, finalement, les céramiques apparues lors de la découverte de la déjà célèbre citerne de Silves, Algarve, depuis 1979. L'auteur a participé aussi à la direction des escavations de ces derniers sites.

Au «Cêrro da Vila» on a découvert jusqu'à présent seulement des structures d'époque romaine et tardo-romaine, et des matériaux appartenant à un large période allant du I^{er} siècle jusqu'à la moitié du XI^{ème} siècle. Les matériaux arabes se trouvent un peu partout à la surface du terrain, mais surtout à l'intérieur de silos de forme arrondie (du type lapinière), mesurant 1,60 m. de profondeur pour 1,30 m. de largeur maximale. On n'a pas rencontré au «Cêrro da Vila», jusqu'à présent, des matériaux significatifs postérieurs à la première moitié du onzième siècle, probablement parce que le site a été abandonné à cette époque.

La céramique musulmane de «Cêrro da Vila» peut ainsi être datée de l'époque califale et des taïfas. Sont abondants les plats et les bols élargis glacés couleur de miel et décorés de fillets couleur noire, (lam. I, nos. 1 et 2, dessins nos. 1 à 4). Un second type de «formes ouvertes» est constitué par des bols engobés et glacés avec décoration du type «Medine Azahara» (lam. II, n.º 1, dessins nos. 5 et 6). Un troisième groupe est constitué par des plats en céramique rouge, non vitré, avec dessins en blanc (lam. II, n.º 2, dessin n.º 7). Tou-



Bols de «Cêrro da Vila».



Bols et plat de «Cérro da Vila».

tes ces «formes ouvertes» ont de ressemblances acérées avec les «ataifores» apparus en Majorque (Bordoy, 1978).

Il y a aussi une grande variété de «formes fermées», surtout du type de vases non vitrés en céramique couleur rouge et blanche peints sur cru de bandes et fillets couleurs noir blanche ou rouge (cf. lam. III, nos. 1 à 4 et lam. IV, 1), des vases décorés de «corde seche total» et «partielle» (cf. lam. IV, n.º 2).

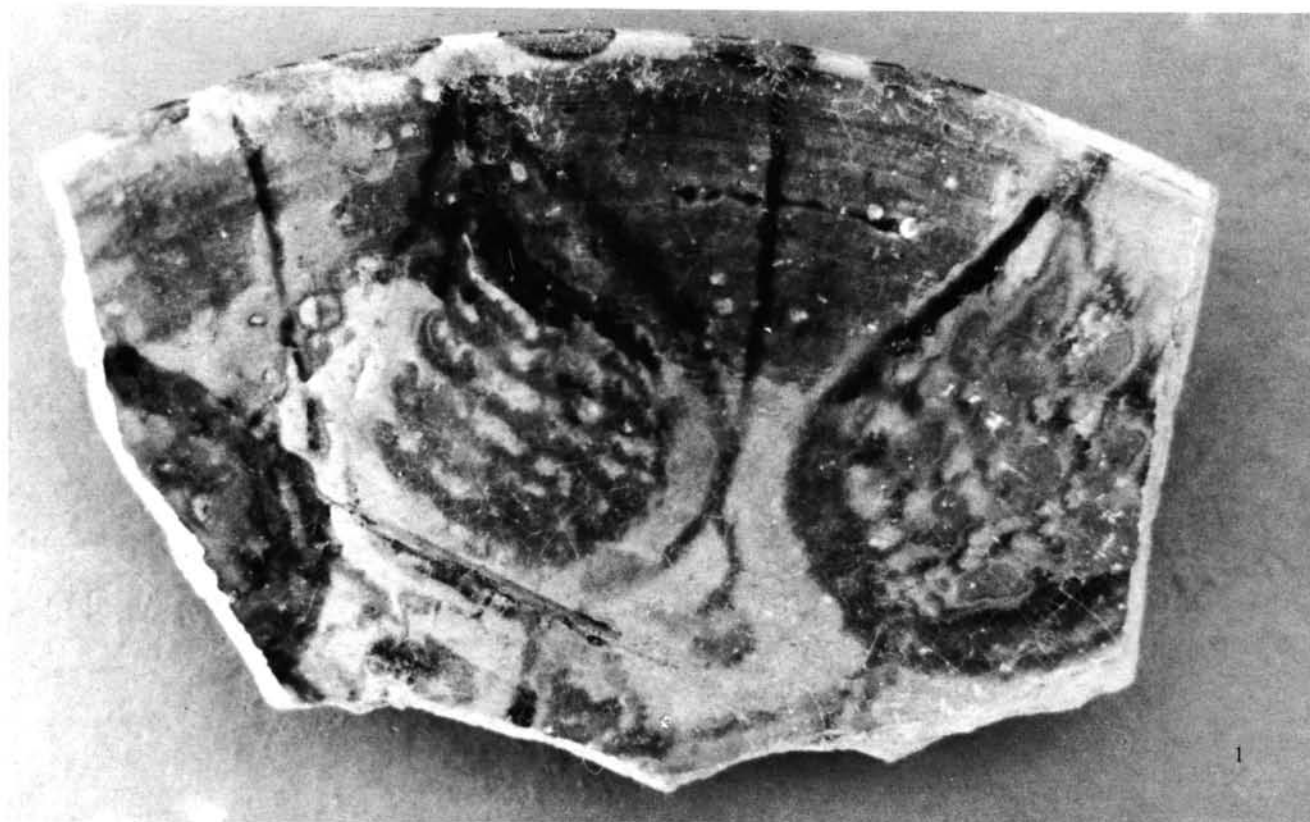
A Mértola et dans la citerne de Silves on a rencontré bien des types déjà mentionnés, mais aussi des bols de forme plus tardive et de la céramique avec décor estampé en creux caractéristique du onzième tardif et du douzième siècles. D'ailleurs dans les contextes de ces deux derniers sites il n'est pas toujours bien facile de faire la distinction entre la céramique vraiment musulmane et la céramique d'époque médiévale chrétienne.

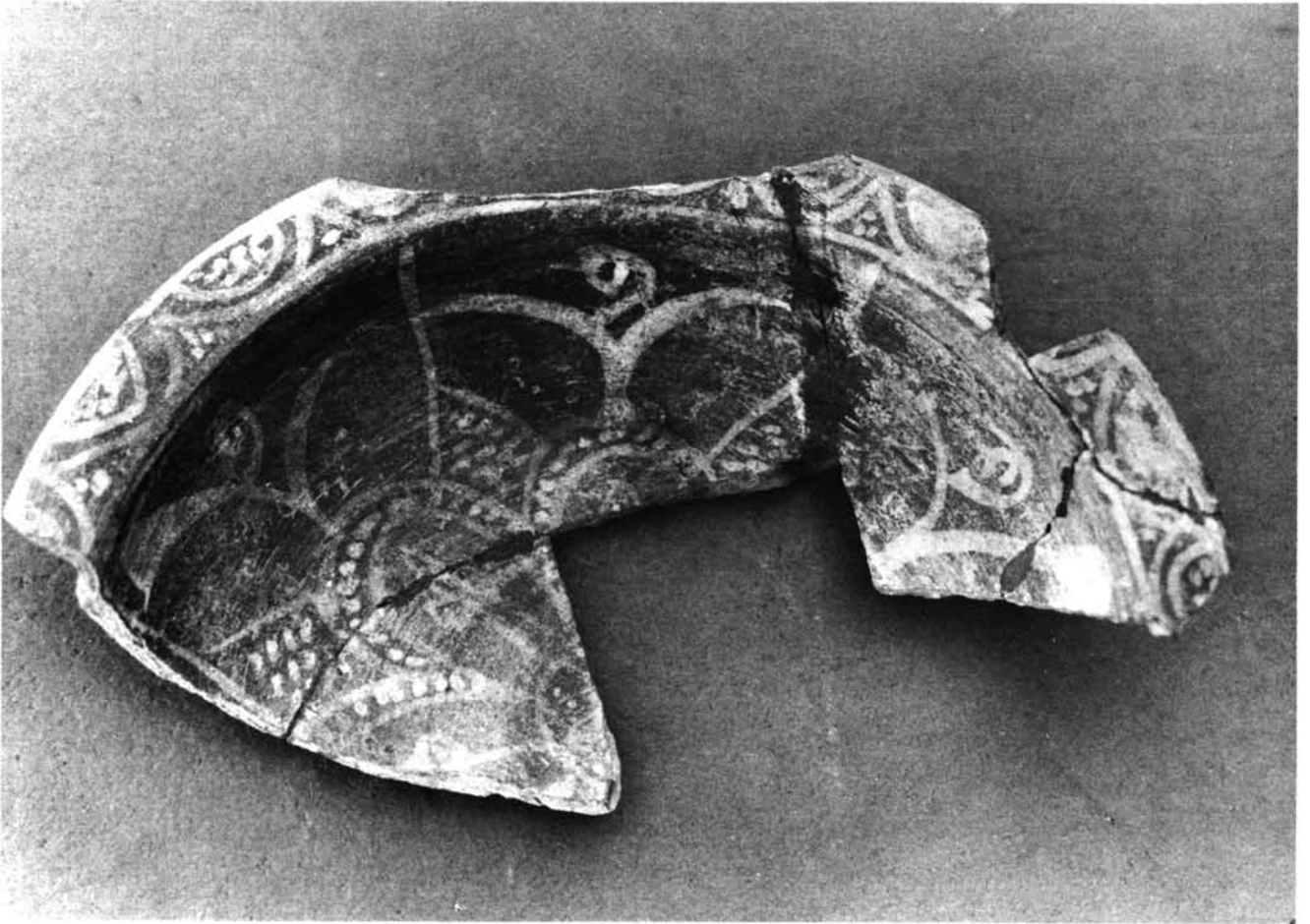
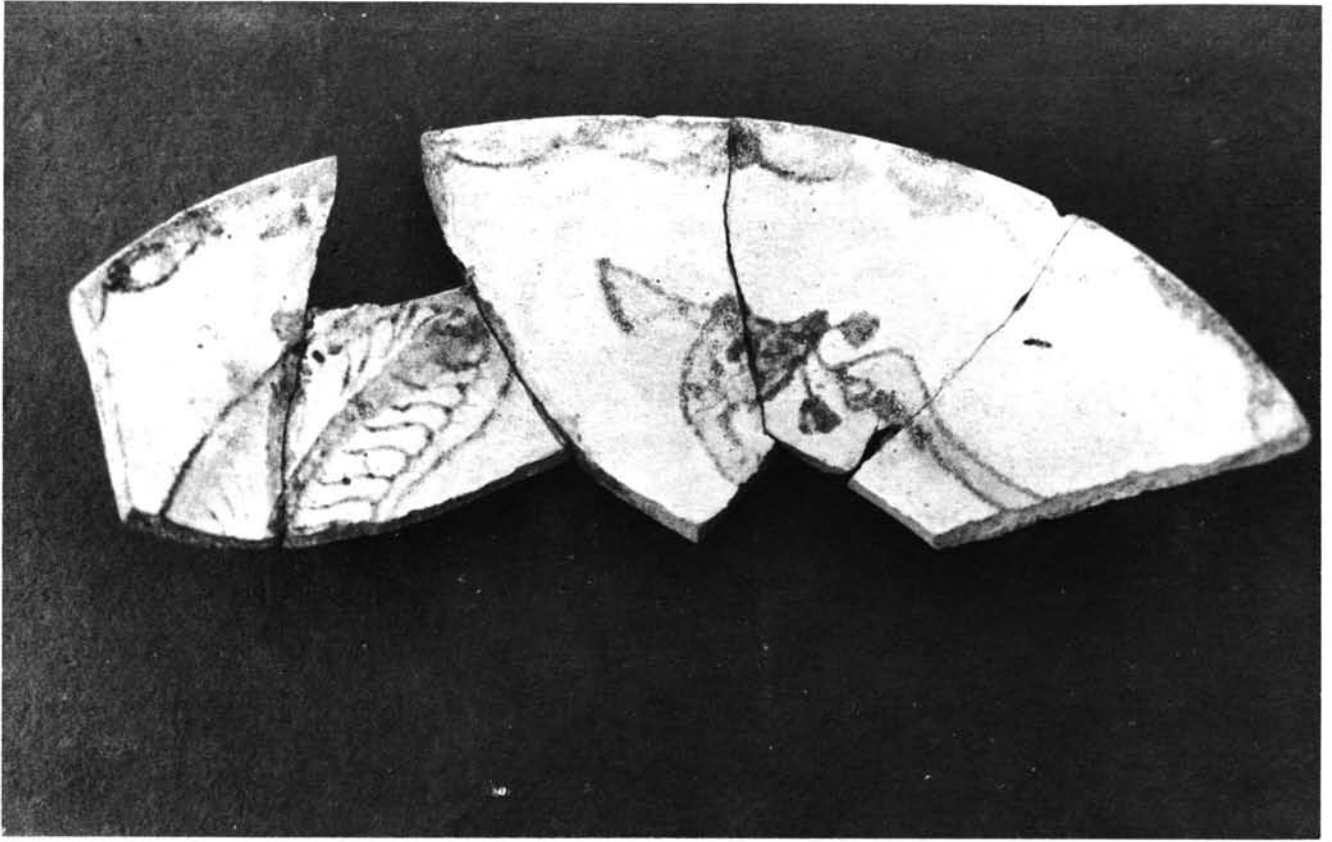
BIBLIOGRAPHIE

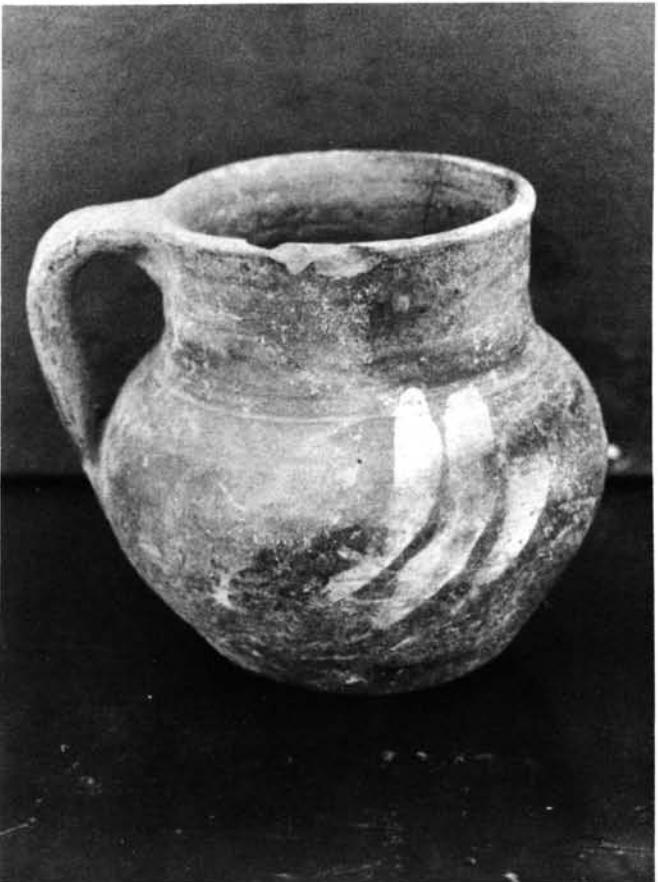
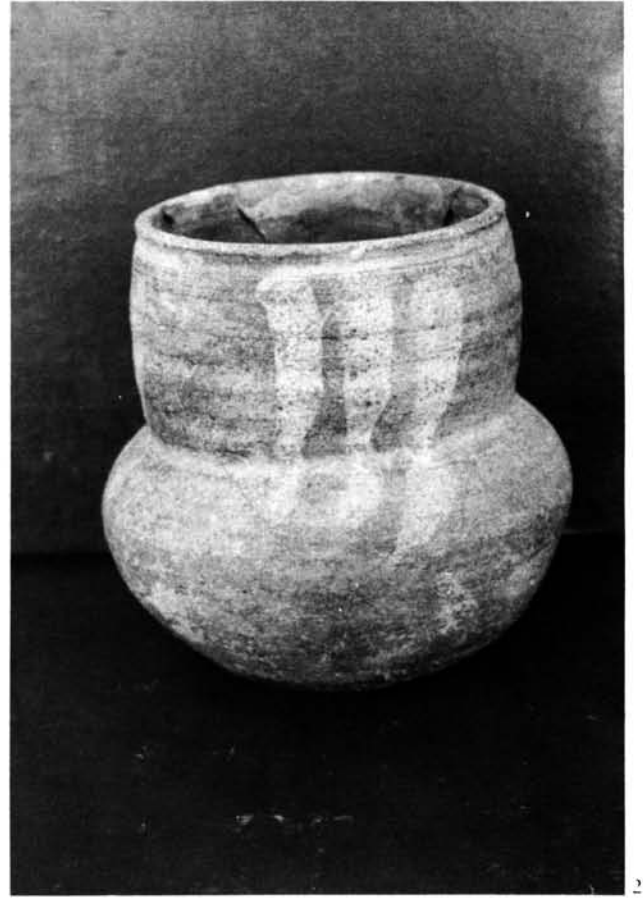
DUDA, Dorothea, 1972: «Die Frühe Spanisch-Islamische Keramik von Almeria», MM, 13, pp. 121 ss.

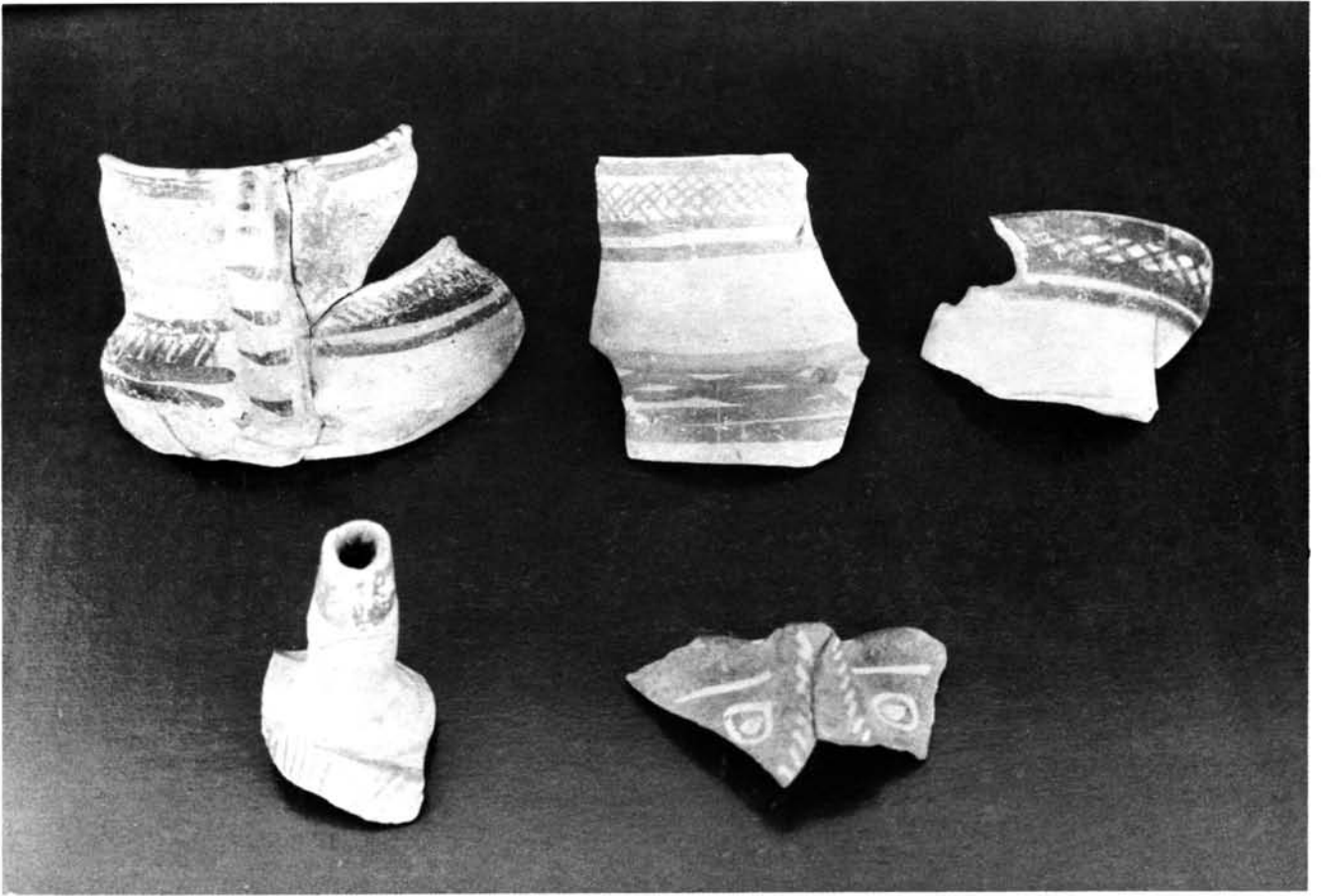
BORDOY, G. R., 1978: «Ensayo de sistematización de la cerámica árabe en Mallorca», Palma de Mallorca, pp. 15 ss.

MM: Madrider Mitteilungen.

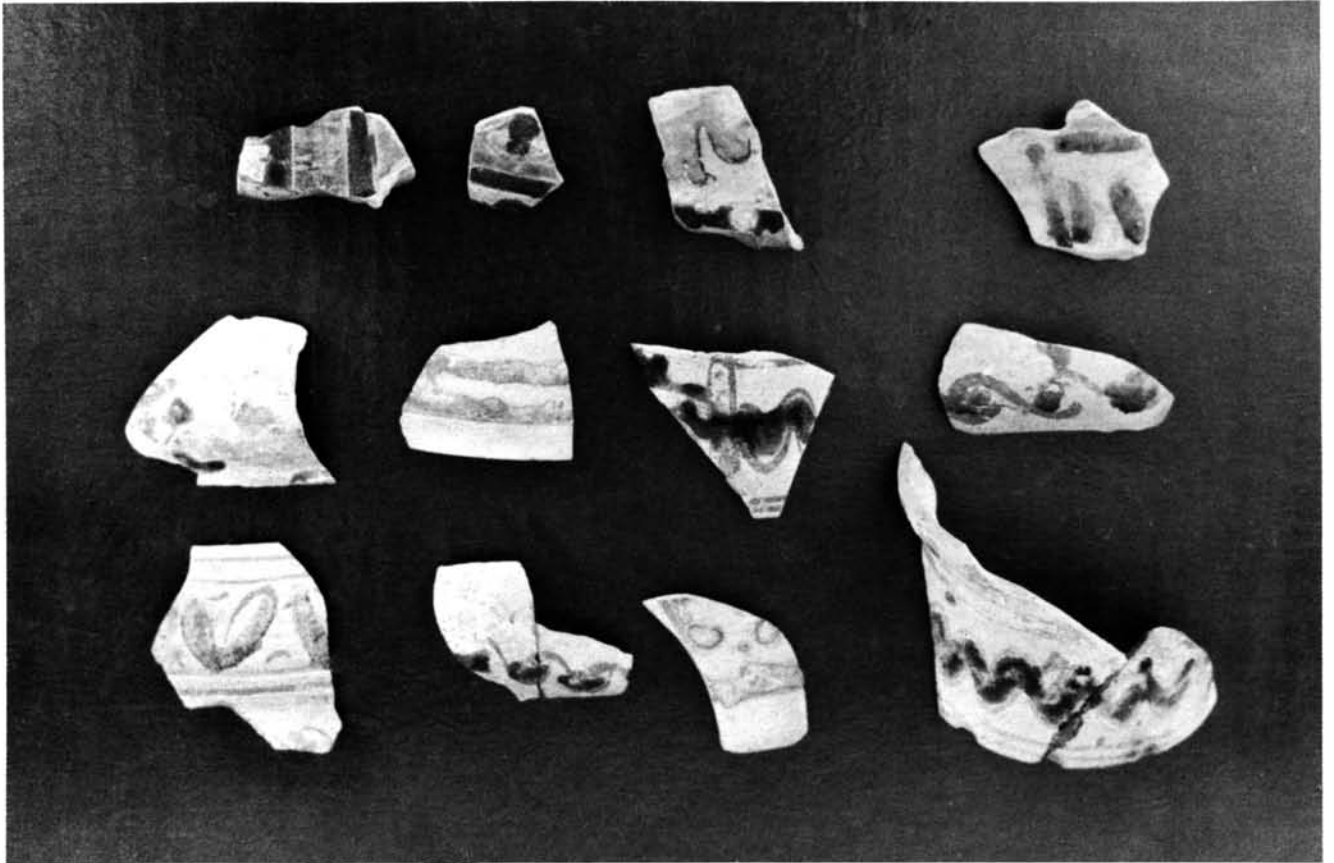








1



2