

LES EULOGIES CÉRAMIQUES DANS LE MONDE BYZANTIN (Ve-XIe SIÈCLES)

Vera ZALESSKAYA

ΠΕΡΙΛΗΨΗ: Η διάδοση των κεραμικών ευλογιών στο βυζαντινό κόσμο σχετίζεται με τη λατρεία του Αγίου Κεραμίου, στο οποίο αποτυπώθηκε η χειροποίητος εικόνα που εστάλη από τον Χριστό στον Άβγαρο, βασιλέα της Έδεσσας. Από τους πρώτους βυζαντινούς χρόνους άρχισαν να χρησιμοποιούνται ως φυλαχτά τμήματα των λεγόμενων επιστολών του Χριστού στον Άβγαρο, αποτυπωμένα σε περγαμινή, πέτρα και κυρίως πηλό. Στην προεικονομαχική περίοδο οι κεραμικές ευλογίες που έφεραν οι προσκυνητές από τους Αγίους Τόπους ήταν είτε μέταλλα που έφεραν μορφές αγίων και επιγραφές είτε φιαλίδια που περιείχαν αγιασμένο ύδωρ ή χόμα από κάποιο άγιο τόπο ή σταγόνες αγιασμένου ελαίου. Οι πιο συνηθείς απεικονίσεις επάνω στις ευλογίες ήταν μορφές στυλιτών αγίων. Στα 968 το Άγιο Μανδήλιο μεταφέρθηκε στην Κωνσταντινούπολη από τον αυτοκράτορα Νικηφόρο Φωκά. Έτσι η αγιότητα και η δημοτικότητα του θύλου της χειροποίητης εικόνας και του Αγίου Κεραμίου συνέβαλαν στην εξέλιξη της γραπτής κεραμικής. Εργαστήρια παραγωγής γραπτών κεραμικών εντοπίζονται στη Βουλγαρία (Patleina, Tuzlalâk, μοναστήρι Προεθλάβας), στην Κωνσταντινούπολη και στη Μικρά Ασία (Νίκαια – Νικομήδεια). Παλιές και νεότερες ανασκαφές στη χερσόνησο της Κριμαίας αποκάλυψαν ένα κεραμικό πλακίδιο με γραπτή απεικόνιση της Αγίας Ελισάβετ και δύο γραπτά κεραμικά πλακίδια με γεωμετρικό διάκοσμο. Πρόκειται για ευλογίες, είδος ενθυμημάτων του Αγίου Κεραμίου;

La propagation des eulogies céramiques dans le monde byzantin était rattaché à la vénération du Saint Keramion sur lequel s'est imprimée selon la légende du Mandylion, l'Image Achéropoète envoyée par le Christ lui-même à Abgar roi d'Edesse (Тотев 1994 : 5-16). Dès les premiers siècles du Moyen Âge on commença à utiliser comme amulettes, phylactères et talismans des fragments des soi-disant épîtres du Christ au roi Abgar reproduits sur parchemin, pierre et surtout sur terre-cuite (Zalesskaya 1998 : 14). A l'époque préiconoclaste les eulogies céramiques, recueillies par les pèlerins au cours de leurs voyages aux Lieux Saints ou aux sanctuaires des martyrs pouvaient être de formes très diverses, parmi lesquelles se distinguent deux grandes catégories : des médaillons portant des effigies des saints et des inscriptions (Gerard 1997 : 9-24) et des ampoules également décorées (Metzger 1981 : 5-6). Ces petits récipients contenaient un peu d'eau puisée à une source miraculeuse, quelques parcelles de terre du sanctuaire ou quelques gouttes d'huile sanctifiée au contact des reliques. Les images les plus fréquentes étaient celles des saints Stylites surtout du saint Syméon Stylite le Jeune dans le sens de disques de terre-cuite. Dans la Vie ancienne, nous voyons Syméon dire à un suppliant : « Prends donc l'eulogie faite de ma poussière » (Λαβὼν οὖν τῆς κόνεώς μου τὴν εὐλογίαν) (Lafontaine-Dosogne 1967 : 169-196) : Il s'agit semble-t-il de la terre du monastère au Mont Admirable, qui se trouvait au-delà d'Antioche, près du tombeau creusé au pied de la colonne du Stylite, du sanctuaire-martyrium qui était construit pour recevoir sa dépouille. Il devait aussi y avoir au monastère un atelier, où l'on fabriquait ces eulogies de terre. Faites de la terre du monastère, pressées et mêlées à une substance résineuse destinée à assurer la cohésion,

ces eulogies constituaient une forme pratique et parlante de talisman, puisqu'elles étaient à la fois la poussière (κόνις) (Zalesskaya 1999 : 355-359) du saint et son image.

En 968 le Saint Keramion était transféré à Constantinople par l'empereur byzantin Nicéphore Phocas. Ainsi la sainteté et la popularité de la légende de la Sainte Face du Christ (image d'Edesse) et le Saint Keramion ont beaucoup contribué à l'épanouissement de la peinture polychrome sur céramique (Durand 1997 : 32). Sous la dynastie macédonienne (867-1056) trois groupes d'ateliers au moins peuvent être distingués. Le premier est celui des ateliers bulgares de Patleina, Tuzlalâk et du monastère royal de Preslav. Le second gravite autour de Constantinople et le troisième se situe en Asie Mineure dans la région des sites de Nicée et de Nicomédie (Byzance 1992 : 388).

D'importantes découvertes ont été faites à Chersonèse en Crimée : une icône en céramique peinte avec la représentation de sainte Elisabeth (fouilles de 1892 : *The Road from the Varangians* 1996 : 87 (Fig. 1) et deux plaques au décor polychrome découvertes dans des églises (fouilles de 1932 (Fig. 2) et de 1988) – qui assurément jadis recouvraient des éléments d'architecture ou servaient du cadre architectural d'icônostase comme, par exemple, une plaque de Constantinople conservée dans la collection de l'Ermitage (Залецкая 1985 : 34) (Fig. 3). La première (de la basilique s.d. 1932) au décor géométrique rappelle certains décors des plaques de Patleina et de Preslav en Bulgarie (Тотев 1995 : 7-43) mais la seconde (de la basilique s.d. 1988) à décor d'oves et rais-de-cœur est similaire à celles de plaques retrouvées à Constantinople, en particulier à Saint-Jean du Studios et dans la basilique de Topkapi (Papanikola-Bakirtzi 1999 : 19-20).

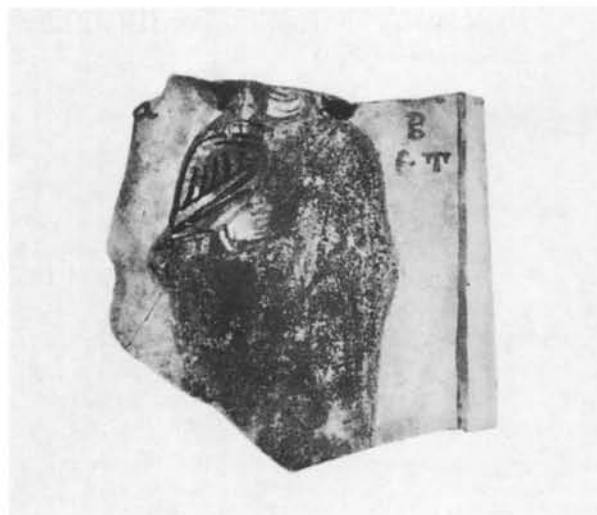


Fig. 1. Icône en céramique avec la représentation de St Elisabeth, XIe siècle. Musée Historique, Moscou.

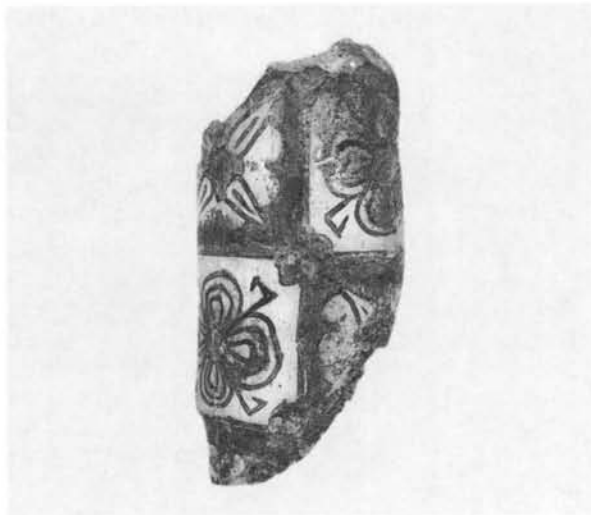


Fig. 3. Plaque-cadre architectural d'iconostase, Xe siècle, provenant de Constantinople. Musée de l'Ermitage, St Petersburg.



Fig. 2. Plaque au décor géométrique, Xe siècle (fouilles de 1932 faites à Chersonèse en Crimée). Musée de l'Ermitage, St Petersburg.

Toutefois les deux plaques de Chersonèse puisqu'elles sont des trouvailles uniques ne pouvaient être appliquées comme revêtement mural ou d'iconostase. N'étaient elles pas des eulogies, des espèces de souvenirs du Keramion ? Notre hypothèse fondée seulement sur des données archéologiques porte à croire que peut-être il existait encore un groupe d'eulogies et que les deux plaques de Chersonèse aient eu une telle destination.

BIBLIOGRAPHIE

Byzance 1992 : *Byzance. L'art byzantin dans les collections publiques françaises*, Exposition, Paris, Musée du Louvre, 1992-1993, Réunion des musées nationaux, Paris 1992.

Durand 1997 : DURAND (J.). – Plaques de céramique byzantine des collections publiques françaises, in: *Materials Analysis of*

Byzantine Pottery (ed. H. Maguire), Washington, D.C. 1997, 32 p.
Gerard 1997 : GERARD (M.), METZGER (C.), PERSON (A.), SODINI (J.-P.). – Argiles et eulogies en forme de jetons : Qal'at Sem'an en est-il une source possible?, in: *Materials Analysis of Byzantine Pottery* (ed. H. Maguire), Washington, D.C. 1997, 9-24.

Lafontaine-Dosogne 1967 : LAFONTAINE-DOSOGNE (J.). – *Itinéraires archéologiques dans la région d'Antioch : Recherches sur le monastère et l'iconographie de S. Syméon Stylite le Jeune*, Bruxelles 1967, 169-196.

Metzger 1981 : METZGER (C.). – *Les ampoules à eulogie du musée du Louvre*, Réunion des musées nationaux, Paris 1981, 5-6 (Notes et Documents des musées de France 3).

Papanikola-Bakirtzi 1999 : PAPANIKOLA-BAKIRTZI (D.), MAVRIKIOU (F.N.), BAKIRTZIS (CH.). – *Byzantine Glazed Pottery in the Benaki Museum*, Athens 1999, 19-20.

The Road from the Varangians 1996 : *The Road from the Varangians to the Greeks and from the Greeks*, Exhibition, Moscow, State Historical Museum, 1996.

Тотев 1994 : ТОТЕВ (Т.). – Преславската керамична икона и аџуон жерџион, *En iskop-Konstantin i noei chren il*, 1, 1994, 5-16.

Тотев 1995 : ТОТЕВ (Т.). – Преславската художествена керамична. В: 1100 години Велики Преслав, Шумен, 1993. Издателство на ВПИ "Константин Преславски", 1995, 7-43.

Zalesskaya 1998 : ZALESSKAYA (V.). – *Melchites. The Art of the Melchites and other Denominations of Orthodox Church*, St Petersburg, Slavia 1998 (Christians in the Holy Land).

Zalesskaya 1999 : ZALESSKAYA (V.). – La représentation des visions apocalyptiques sur les monuments éphésiens du VIe siècle, in: *100 Jahre Österreichische Forschungen in Ephesos, Wien 1995*, Verlag der Österreichischen Akademie der Wissenschaften, Wien 1999, 355-359.

Залесская 1985 : ЗАЛЕССКАЯ (В.). – Византийская белоглиняная расписная керамика IX-XII вв. Выставка. Ленинград. Государственный Эрмитаж 1985, 34 с.