

## TROUVAILLES CÉRAMIQUES DU TERREIRO DA ERVA (COIMBRA - PORTUGAL)

Manuela ALMEIDA FERREIRA

*SUMMARY: This paper deals with glazed earthenware production in Coimbra (Portugal) in the 17th and 19th centuries. Seventeenth-century faïence bowls and plates display blue and brown decoration which may be considered as cryptic writing, and/or Chinese motifs roughly imitated. Nineteenth-century deep bowls of faïence show brown, green and yellow decoration and were intended to serve a southern plate named gaspacho. Despite the fact that no real excavation could be undertaken, the clay rolls and tripods gathered suggest the existence of a nearby kiln.*

Le *Terreiro da Erva* (Marché aux Herbes) de Coimbra se trouve à proximité de plusieurs autres étroites artères du vieux-Coimbra où, d'après les sources écrites, on a produit de la faïence dès la seconde moitié du XVII<sup>e</sup> siècle (Carvalho 1921 : 154). Il y subsiste d'ailleurs, de nos jours, la Société Ancienne de Céramique de Coimbra, seule survivante des quatorze ateliers d'il y a quarante ans.

Des fouilles systématiques de deux tessonniers situés 2 m en dessous du niveau actuel du sol n'ont pas été possibles. On en ramassa des produits céramiques rejetés non seulement à cause de maladresses au niveau de la décoration ou de défauts dus à la cuisson, mais également des dispositifs d'enfournement. Des vases inachevés qui ne subirent que la première cuisson et qui ne furent donc ni glaçurés, ni décorés, suggèrent aussi l'existence de fours de cuisson voisins des ateliers et des dépôts découverts.

### Faïence du XVII<sup>e</sup> siècle à décor bleu, brun, ou bleu et brun

Le répertoire formel se réduit à des bols et à des assiettes. L'épaisseur des parois et l'inexistence de stries du tournage fait penser que cette faïence a dû être fabriquée par pressage manuel, à l'aide d'une matrice faite en terre cuite dont la forme épousaient de successives plaques de terre préalablement coupées à l'aide d'un fil de fer. Le *modus operandi* fut vraisemblablement le travail en série, aussi bien dans la seconde moitié du XVII<sup>e</sup> siècle que jusque dans le début du XIX<sup>e</sup> siècle, chronologie de la faïence *ratinha*.

Les quelques exemplaires de poterie commune récupérés furent glaçurés au minium ; la faïence a reçu une couverte stanifère blanche sur laquelle on a esquissé, au pinceau, le décor. La couleur de la peinture dépendait des oxydes employés. Dans le cas échéant, il s'agit du bleu de cobalt, ou peut-être de zinc, du brun de manganèse, de fer

ou de chrome, et du vert de cuivre dans le cas de la faïence du XIX<sup>e</sup> siècle.

La cuisson avait lieu dans un four à atmosphère oxydante. La température devait s'élever nécessairement au-dessus de 950 °C.

Le répertoire décoratif, quoique limité, rencontre des parallèles dans du matériel analogue issu d'autres sites portugais (Fig. 1.2-3, 2) (*Arqueologia* 1993 : 63 ; Ferreira 1993a : 427 ; *Núcleo Arqueológico* 1995 : 45) ; certains motifs sont décelables également dans la verrerie et l'architecture du XVII<sup>e</sup> siècle (Ferreira 1993b ; Guidol Ricart 1936 : pl. 77 ; Klesse, Mayr 1987 : pl. 32). Par ailleurs ces motifs, sont à remarquer le monogramme du Monastère de la Sainte Croix de Coimbra (Fig. 1.1) et des grifonnages pseudocaligraphiques que l'on peut supposer soit des messages codés (Logan 1986 : 88) soit une sorte d'écriture magique (Fig. 1.4-6, 3) ou, encore, l'imitation maladroite des caractères chinois de la porcelaine importée.

### Faïence du XIX<sup>e</sup> siècle à décor brun et vert, parfois jaune

Le format des exemplaires de ce type de faïence est en général plus important que celui de la faïence du XVII<sup>e</sup> siècle. Ces larges bols tronconiques profonds furent décorés, au pinceau, de feuillages ou de palmes stylisés, parfois de personnages (Sandão 1983 : 67, fig. 52). L'utilisation de la technique de l'éponge, si prisée à l'époque baroque dans le domaine de l'érudite et que l'artisanat prolonge dans le XIX<sup>e</sup> siècle, y ajoute de ravissantes tâches de couleur aux contours imprécis (Fig. 4-6).

On appelle cette production « faïence *ratinha* » car on nommait *Ratinhos* les salariés agricoles du centre du Portugal qui, dans des migrations saisonnières, s'en allaient faire les récoltes dans le sud. Ceux qui en venaient pour les engager se procuraient aussi, dans le marché régional, la vaisselle dans laquelle ils donneraient à manger, à ces

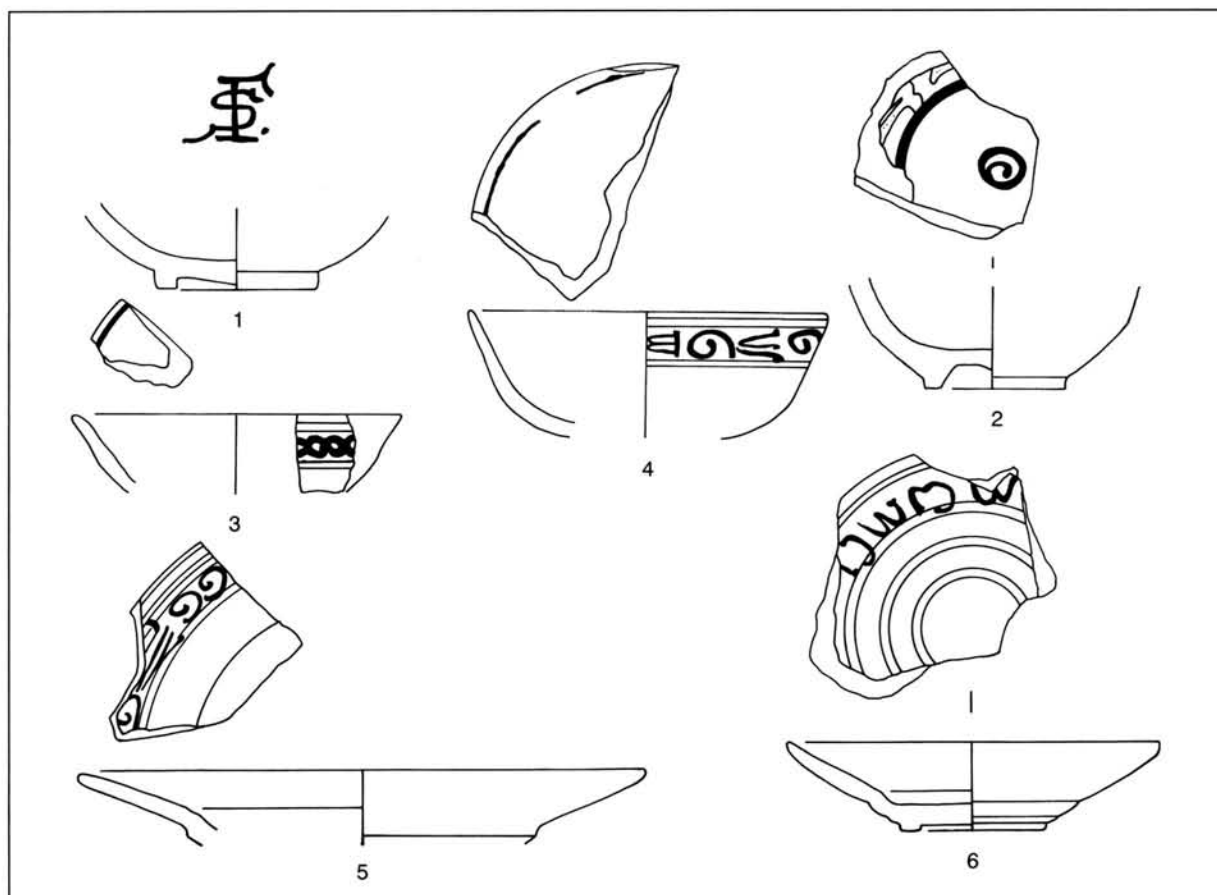


Fig. 1. Faïence du XVIIe siècle. Glaçure blanche stanifère. Décor brun et bleu.

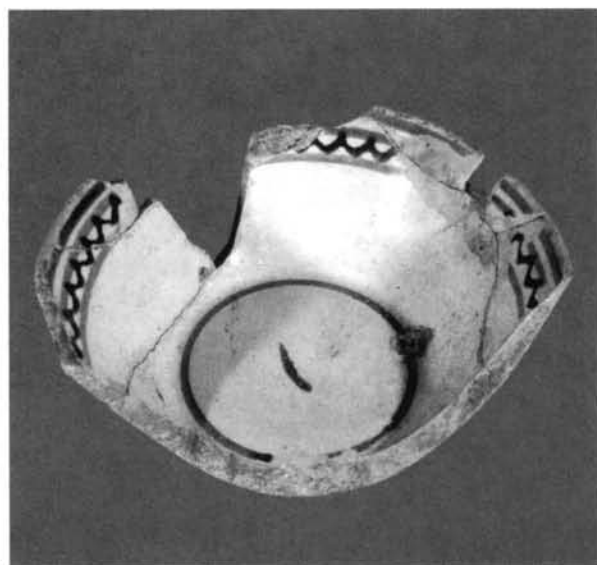


Fig. 2. Bol à couverte blanche stanifère du XVIIe siècle (h. 54 mm, diam. 168 mm). Cliché Musée Monographique de Conimbriga.

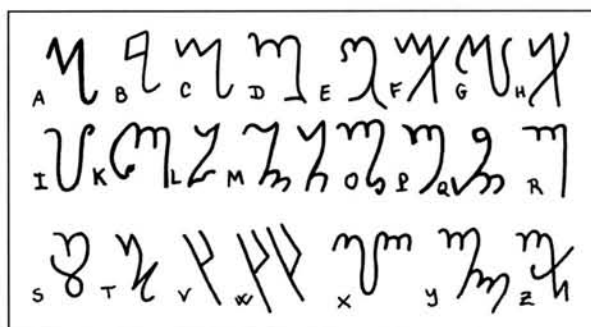


Fig. 3. Alphabet de l'écriture tébanne.

*Ratinhos*, le *gaspacho alentejano*, un plat assez liquide qui requiert des bols profonds.

#### Dispositifs d'enfournement

De nombreux trépieds et des fragments de barres, tous usés, laissent supposer la proximité d'un four de potier.

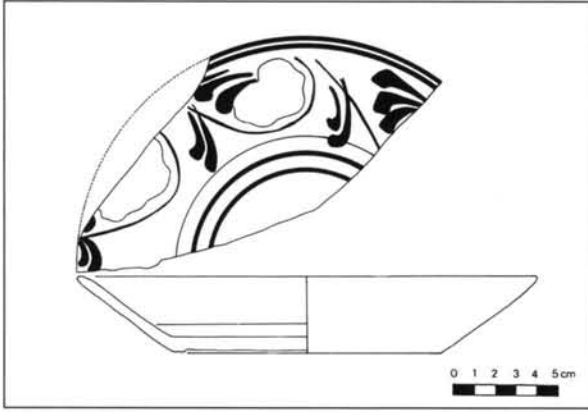


Fig. 4. Faïence ratinha du début du XIXe siècle à décor brun et vert.

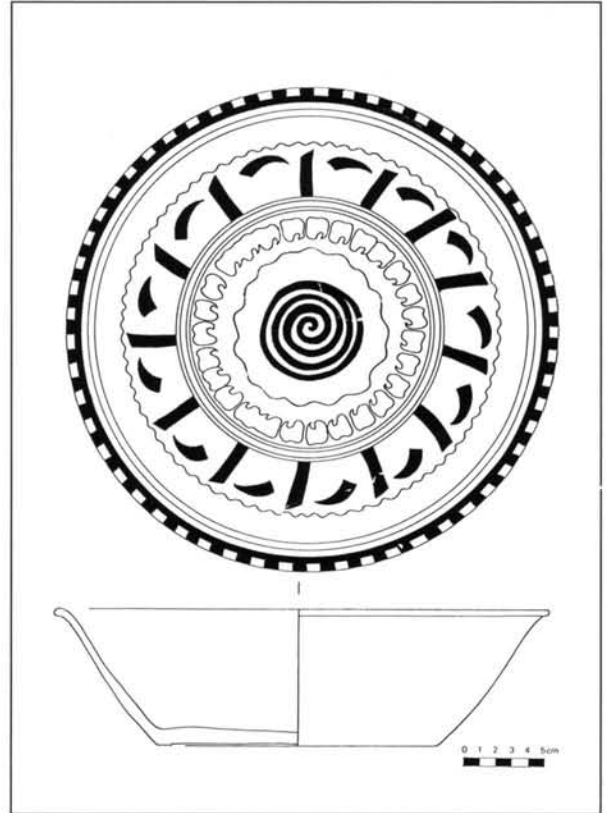


Fig. 5. Faïence ratinha du début du XIXe siècle à décor brun, vert et jaune.

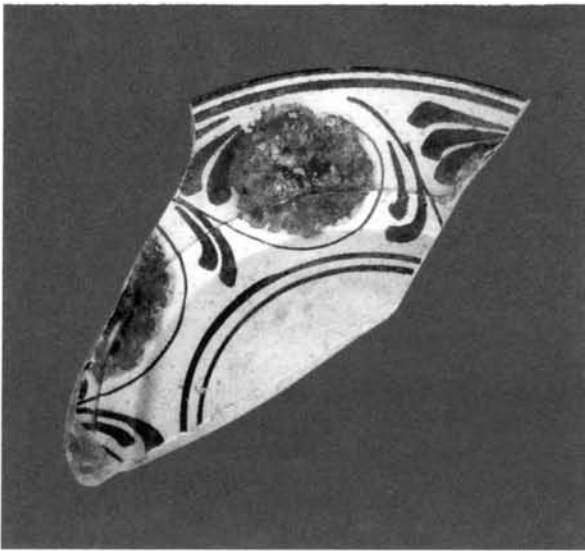


Fig. 6. Assiette creuse. Faïence ratinha (h. 40 mm, diam. 248 mm). Cliché Musée Monographique de Conimbriga (cf. Fig. 4).

Les extrémités des barres sont éfilées pour diminuer autant que possible la surface d'appui des pièces (Fig. 7). Certains de ces dispositifs étalent de l'émail blanc stannifère coulé de la vaisselle.

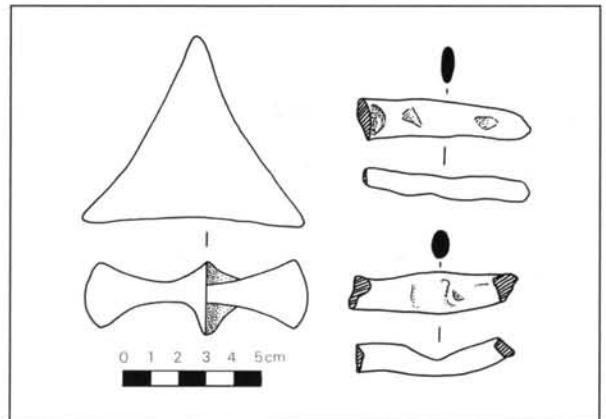


Fig. 7. Dispositifs d'enfournement.

## BIBLIOGRAPHIE

**Arqueologia 1993** : *Arqueologia em Palmela 1988/92*, Catálogo de Exposição, Palmela 1993.

**Carvalho 1921** : CARVALHO (M. TEIXEIRA DE). – *A cerâmica coimbrã no séc. XVI*, Coimbra 1921.

**Ferreira 1993a** : FERREIRA (M. ALMEIDA). – Du verre post-

médiéval provenant de fouilles à Coimbra (Portugal), in : *Annales du 12ème Congrès de l'Association Internationale pour l'Histoire du Verre*, Amsterdam 1993, 421-432.

**Ferreira 1993b** : FERREIRA (M. ALMEIDA). – Mobilário doméstico proveniente de escavações na Sinagoga de Tomar, in : *Actas do Simpósio Internacional "Os Judeus e os Descobrimentos"*, Tomar 1993, 101-109.

**Gudiol Ricart 1936** : GUDIOL RICART (J.). – *Els vidres catalans. Monumenta cataloniae III*, Barcelone 1936.

**Klesse, Mayr 1987** : KLESSE (B.), MAYR (H.) – *European Glass from 1500-1800*, Vienne 1987.

**Logan 1986** : LOGAN (J.) – *O livro dos amuletos e talismãs*, Lisbonne 1986.

**Núcleo Arqueológico 1995** : *Núcleo arqueológico da rua dos Correios*, Lisbonne 1995.

**Sandão 1983** : SANDÃO (A. de) – *Faiança portuguesa - Sécs. XVII-XVIII*, Lisbonne 1983.