

## PROTOMAJOLIQUES DE SICILE (XIII<sup>E</sup> SIÈCLE)

Francesco D'ANGELO

*Riassunto : Alla fine del XII secolo e all'inizio del XIII, in Sicilia, non esisteva alcun prodotto ceramico locale che lasciasse presagire una evoluzione tipologica e, di conseguenza, l'apparizione della protomajolica siciliana. Ci si è spesso domandati quali influenze esterne avessero potuto ricevere i vasai locali per dar vita ad un processo produttivo che, per forme, rivestimenti e decori, era stato totalmente innovatore nel corso dei primi anni del XIII secolo. Recentemente sono state scoperte, in numerose località e nelle principali città della Liguria, delle protomajoliche prodotte nel corso dei primi decenni del XIII secolo, con argilla savonese, decorate sulla tesa con archetti dipinti in bruno alternati a dei punti in verde in luogo del verde e del giallo-ferraccia. E' probabile che la protomajolica ligure, la cui produzione precede quella della protomajolica siciliana, abbia potuto influenzare quest'ultima e che la protomajolica ligure sia penetrata in Sicilia attraverso Siracusa, città sotto la dominazione genovese, piuttosto che attraverso Gela. Da Siracusa, la protomajolica siciliana si sarebbe diffusa in Val di Noto (zona a sud-est dell'isola, Gela inclusa) e, nel diffondersi nel resto dell'isola, si sarebbe a poco a poco diversificata dando vita a quelle produzioni locali di cui oggi noi conosciamo le varianti di Enna e di Marsala.*

En Sicile, la protomajolique la plus connue - décorée sur le marli d'arcs bruns alternés à des taches vertes et jaune-rouge, et avec un motif animalier sur le fond - est celle de Géla. Cette protomajolique, connue et produite dans d'autres zones de l'île, n'était pas exportée en grande quantité hors de Sicile. Cependant on a retrouvé, sur le côté Sud de l'église de Santa Cécilia à Pise, construite au cours du deuxième quart du XIII<sup>e</sup> siècle, deux exemplaires de protomajolique de type Géla.

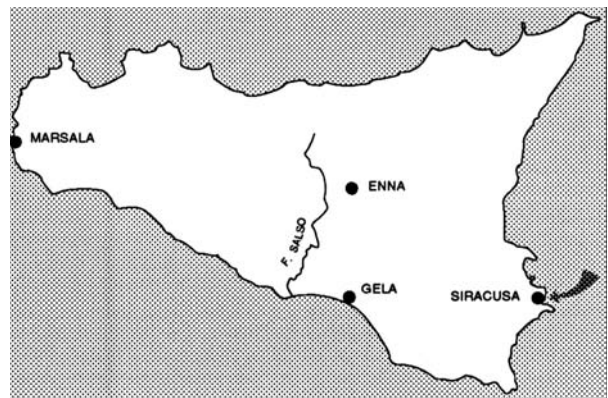
Les diversifications régionales sont en revanche bien moins connues, aussi bien en ce qui concerne les formes que les décors. La protomajolique de Syracuse par exemple, est représentée par des écuellles de type Géla, associées à des plats décorés avec des filets bruns sur le marli, avec un lion rampant aux contours bruns, sur un fond ravivé de vert et de jaune-rouge.

Une autre distinction peut être proposée pour la protomajolique d'Enna, même si cette production n'a pas encore été mise en valeur. Un fragment isolé de protomajolique de type Enna possède une décoration d'arcs entrecroisés avec des taches en bleu (au lieu de du vert et du jaune-rouge) sur le marli, et un oiseau en brun sur fond de taches bleues.

A Marsala, avec les écuellles typiques du type Géla, on produisait également des écuellles à décor brun uniquement, avec des lignes concentriques sur le marli et un décor d'étoiles et de guirlandes sur le fond, décors hérités du répertoire des majoliques tunisiennes en bleu-cobalt et brun-manganèse.

Il est certain que d'autres variantes de la protomajolique sicilienne apparaîtront, mais toutefois on ne s'explique pas comment la production de céramique locale passée, du vide de la fin du XII<sup>e</sup> siècle et des premières années du XIII<sup>e</sup> siècle, à une production tout à fait innovatrice en ce qui concerne les techniques, les formes et les décors : la protomajolique de type Géla.

Des fouilles récentes en Ligurie, à Castel Delfino, à Masone, à Savone et à Gênes ont mis au jour, associés aux



céramiques dites "sgraffito archaïque tyrrhénien", des fragments de protomajolique à la pâte savonaise tendre et poreuse, produits au cours des premières années du XIII<sup>e</sup> siècle, décorés avec des arcs en brun alternés à des points verts (sans trace de jaune-rouge).

Il est probable que la protomajolique ligure, dont la production précède celle de la protomajolique sicilienne, ait pu influencer cette dernière et que la protomajolique ligure ait pénétré en Sicile à Syracuse plutôt qu'à Géla. En effet, au cours des premières années du XIII<sup>e</sup> siècle, Syracuse fut gouvernée par les Génois, qui, profitant des désordres dans l'île, l'avait soustraite à la couronne Souabe. La Commune de Gênes avait nommé Comte de Syracuse le pirate génois Alamanno Costa, et les Génois, exempts de douane, appuyés par le génois Guglielmo Porco, Grand Amiral de Sicile, exercèrent une véritable hégémonie.

De Syracuse, la protomajolique sicilienne se serait alors répandue dans le Val di Noto (la zone sud-est de l'île, Géla incluse) et, en se diffusant dans les autres régions de l'île, elle s'est peu à peu diversifiée en des productions locales dont nous connaissons aujourd'hui les variantes d'Enna et de Marsala.

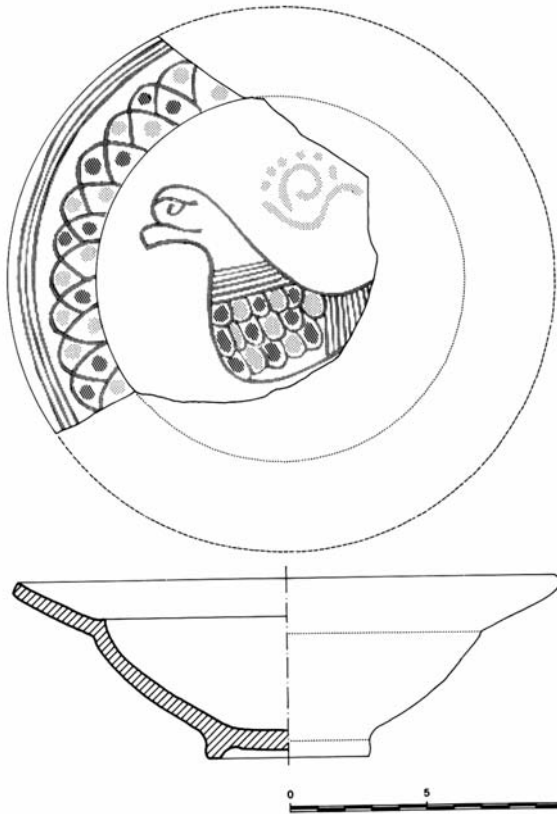


Fig. 1a : Protomajolique de Géla. Musée de la Céramique de Caltagirone. Dessin de Lina Bellanca.

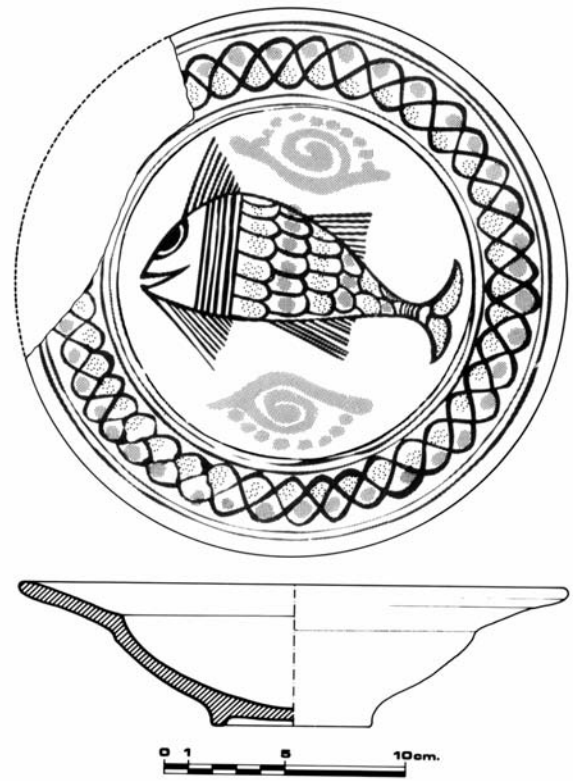


Fig. 1b : Protomajolique de Géla. Musée Archéologique de Géla . Dessin de Valeria Brunazzi.

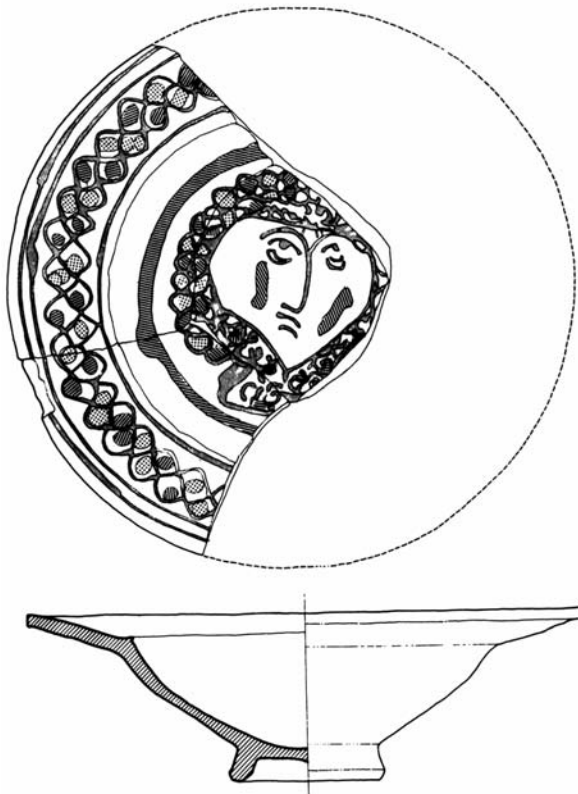


Fig. 2a : Protomajolique de Syracuse. Musée Archéologique de Syracuse. Dessin Giuseppe La Rosa.

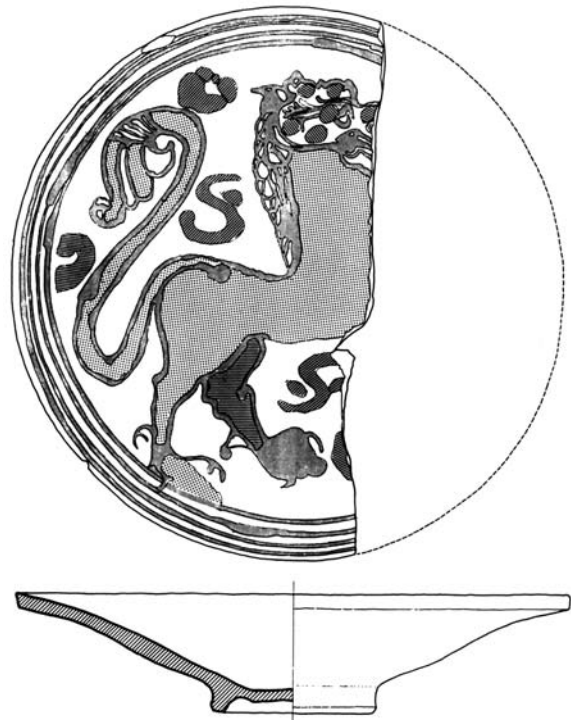


Fig. 2b : Protomajolique de Syracuse. Musée Archéologique de Syracuse. Dessin Giuseppe La Rosa.

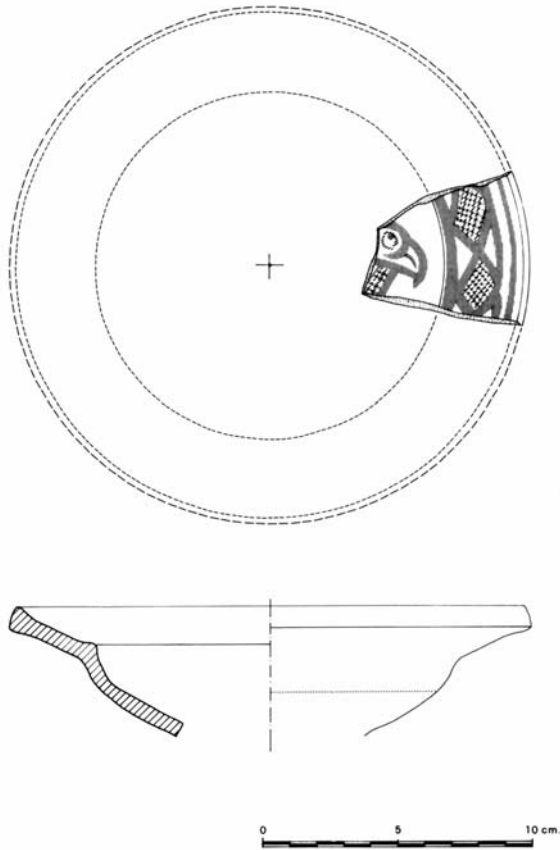


Fig. 3 : Protomajolique d'Enna (Enna, collection privée). Dessin : Lina Bellanca.

#### 1. Protomajolique de Géla (fig. 1)

Écuelles au marli horizontal bien souligné, avec un décor de petits arcs bruns et taches de couleur verte et jaune-rouge; avec sur le fond un décor A) d'oiseau B) de poisson peint en brun avec des points verts et jaunes-roux, exposés A) au Musée de la Céramique de Caltagirone B) au Musée Archéologique de Géla.

#### 2. Protomajolique de Syracuse (fig. 2)

Fragment de fond d'écuelle avec figure humaine possédant les couleurs de la protomajolique de Géla, et fragment de plat décoré avec des lignes en brun sur le marli et un lion rampant en brun réhaussé de taches et de points en vert et jaune-rouge. Musée Archéologique de Syracuse.

#### 3. Protomajolique d'Enna (fig. 3)

Fragment d'écuelle décorée d'entrelacs en brun avec une maille peinte en bleu sur le marli, avec sur le fond un oiseau tracé en brun sur fond bleu. (Enna, collection privée).

#### 4. Protomajolique de Marsala (fig. 4)

Fragments d'écuelles décorées en brun seulement, avec un dessin de lignes concentriques sur le marli et A) un décor à étoile B) un décor à roue sur le fond. Musée archéologique de Marsala.

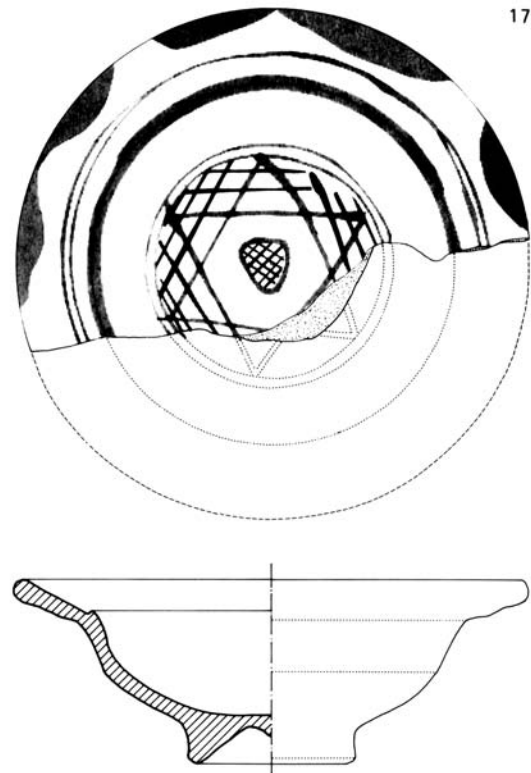


Fig. 4a : Protomajolique de Marsala. Musée Archéologique de Marsala. Dessin : Lina Bellanca.

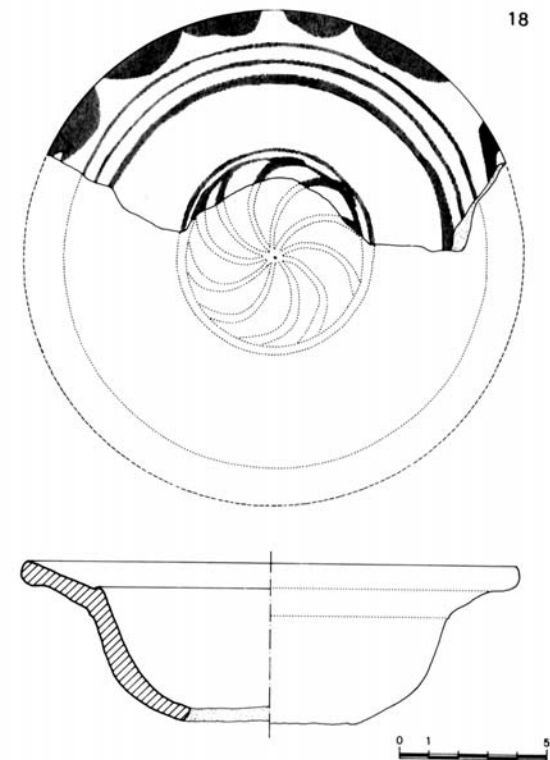


Fig. 4b : Protomajolique de Marsala. Musée Archéologique de Marsala. Dessin : Lina Bellanca.