

**LES PECES DE DESCÀRREGA DE VOLTA
DE L'ESGLÉSIA DE ST. FÈLIX (SABADELL,
VALLÈS OCC., BARCELONA) :**
ANYS 1403-1420

Albert ROIG i DEULOFEU, Jordi ROIG i BUXÓ

Résumé : Cet article présente une vingtaine de pièces extraites des voûtes gothiques de l'église Saint Félix de Sabadell (Vallès Occ.; Barcelona) détruites lors d'un incendie en 1909. L'ensemble du lot peut être daté avec précision à partir des documents qui datent la construction de l'église entre 1403 et 1420 (ante quem premier quart du XVe s.).

On distingue deux groupes de récipients : sept jarres servant au transport maritime et au stockage ; quatorze grosses cruches et gargoulettes vernies en vert ou jaune d'usage domestique. La plupart de ces pièces sont des remplois. En ce qui concerne les grandes jarres on observe une certaine diversité de provenances, de l'aire valencienne (Paterna), du sud-est de la péninsule et de Barcelone ; certaines d'entre elles portent des marques estampillées ou peintes.

INTRODUCCIÓ

L'església gòtica de St. Fèlix de Sabadell es troba situada al centre de la població actual, a la comarca del Vallès Occ. (Barcelona Mapa 1). Es tracta d'un edifici d'una sola nau de planta rectangular i absis poligonal de tres cares, que segons els documents en podem datar la construcció entre juny de 1403, en què s'inicia l'obra, i l'any 1420, moment en què es consagra el nou altar major per part del bisbe de Barcelona, i el desembre del mateix any, en què un decret del bisbe dona el seu beneplàcit sobre l'obra feta.

Amb motiu dels esdeveniments de la Setmana Tràgica, el dimarts 27 de juliol de 1909 es cremà l'església de St. Fèlix, l'incendi provocà l'esfondrament de la nau, conservant-se només la part de la caçalera amb l'absis (Foto 1). Immediatament, foren extretes de la volta principal, després d'arrencar-les de l'argamassa que les lligava vint-i-una peces ceràmiques, les quals actualment es conserven en el Museu d'Història de Sabadell.

Aquest conjunt ceràmic és una petita mostra del gran potencial que encara conserven les voltes de l'edifici, especialment de l'absis. Amb aquest estudi sols volem presentar el repertori formal de les peces recuperades.

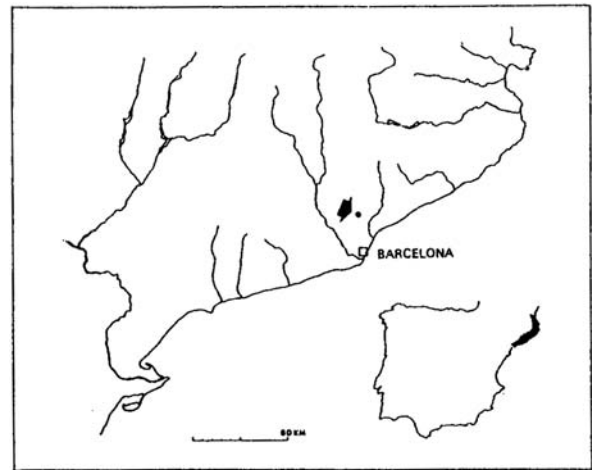
CLASSIFICACIÓ TIPOLÒGICA

Es distingeixen dos grans grups principals de recipients, en relació a llur funcionalitat: Grup 1: les alfàbies, grans envasos ceràmics de transport marítim i emmagatzematge, d'obra aspre sense vidrar; amb set peces recuperades corresponents a quatre tipus diferents. Grup 2: els cànters, gerres i poals, contenidors d'ús domèstic per l'emmagatzematge de líquids; amb un total de catorze peces amb vidrat verd i melat.

GRUP 1

TIPUS I

Nº inv. 1149 (Làm. 1, núm. 1): Una única peça de base plana, cos de tendència troncocònica i globular a la part alta, coll troncocònic invertit i alt, i vora exvasada amb el llavi doblegat de secció triangular. La pasta és de textura besucitada de



Mapa 1 : Situació de l'església de St. Fèlix de Sabadell (Vallès Occ., Barcelona).

color vermellós i gris-beix al nucli. La part superior del cos és decorada amb quatre registres alternats de dues sanefes de semicercles incisos i dues línies horitzontals meandriformes, i un cordonet amb digitacions impreses rodejant el coll de la peça. Fa 73cm d'alçada, 22cm de diàmetre de boca i 52cm de diàmetre màxim.

Paral·lels: presenta certes similituds formals amb la tenalla del tipus V de Sta. Maria d'Alacant (final s. XIV-tercer quart del s. XV)(Borrego 1994), la qual, segons les autores, recorda les tenalles mudèjars andaluses, seguint prototipus d'última època islàmica. Tipològicament, és idèntica a la peça núm. 1 del grup 1 de tenalles musulmanes de les costes de Mallorca (Coll 1994), la qual, però, té dues nanses verticals i no presenta decoració.

TIPUS II

Nº inv. 6870 (Làm. 1, núm. 2): Un únic exemplar de fons acusadament arrodonit i cos ovoide allargat amb carena marcada a la part alta. El coll és cilíndric curt de vora recta i llavi arrodonit. Presenta un acanalat per tota la superfície de la peça en funció de la xarpellera que les fermava als vaixells (Dies

1986 ; Raurich 1992). La pasta és bescuitada de color ataronjat i groc blanquinós. Fa 73cm d'alçada, 11cm de diàmetre de boca i 47cm de diàmetre màxim.

Paral.lels: Formalment s'assimila al tipus b de Serravezza (Toscana), aquesta, amb tot, té el coll i la vora més curtes (Francovich 1986); i a les peces recuperades del carregament de la barca de les Sorres X (Barcelona), unes deu gerres amb peix en conserva, d'igual tipologia únicament que presenten dues nanses als laterals per damunt de la carena (Raurich 1992). I la peça IV procedent de València (Dies 1986), també dotada de dues nanses verticals. Tots aquests exemples ofereixen una datació de la segona meitat del s. XIV. Les poques troballes d'aquest tipus d'alfàbia encara no permet esclarir quin va ser el seu centre de producció.

TIPUS III

Nº inv. 1148 (Làm. 1, núm. 3): Presenta un cos globular a la meitat superior i afuat a la meitat inferior amb la base troncocònica molt estreta i plana, força inestable. Presenta un coll aplicat cilíndric curt, de vora exvasada i llavi pla engruixit de secció quadrada. La pasta és de color ataronjat-vermellós. Fa 74cm d'alçada, 18cm de diàmetre de boca i 46cm de diàmetre màxim. Nº inv. 1152 (Làm. 1, núm. 4): Peça de cos allargat de forma afuatada, molt irregular, de base molt estreta i plana, de coll pràcticament inexistent i vora exvasada de llavi pla engruixit, de secció triangular invertida, amb solc interior. Aquesta peça difereix de l'anterior en el motllurat de la vora. La pasta és bescuitada de color taronja clar i groc. Presenta un motiu pintat en vermell a la part alta de la peça, assimilable als recollits per E. González de les peces procedents de la Catedral de Mallorca (González 1987); així com restes de cera a la boca, mostra del segellat del tap. Fa uns 86cm d'alçada, 21cm de diàmetre de boca i 42cm de diàmetre màxim.

Aquest tipus té nombrosos paral.lels escampats per tota l'àrea del mediterrani occidental: Tipus M3 del Testar del Molí de Paterna (Amigues 1987), Tipus II de Sta. Maria d'Alacant (Borrego 1994), sis peces a Sta. Maria del Pi de Barcelona (Riu 1992), segons l'autora, una d'elles presenta restes de sutge del forn; Hospital de la Sta. Creu de Barcelona (Bassegoda 1978), voltes de l'antic convent de St. Agustí de Barcelona (MHCB 1994), el Bullidor a St. Just Desvern (Amigó 1987), Catedral de Mallorca (González 1987), Grupo 5 de les costes de Mallorca (Coll 1994), Tipus A de Serravezza i Pietrasanta (Toscana) (Francovich 1986).

La seva producció es localitza a l'àrea valenciana, i, concretament als tallers de Paterna (Amigues 1987), amb una cronologia vers final segle XIV i tot el s. XV, per a tots els exemplars.

D'altra banda, si considerem com a peça procedent d'un taller barceloní una alfàbia trobada a Sta. Maria del Pi de Barcelona (Riu de Martín 1992), es planteja la possible producció barcelonina per aquest tipus d'alfàbia, amb el mateix model formal que els manufacturats a Paterna. Caldria corroborar-ho amb una major mostra de peces defectuoses i material procedent de testars.

TIPUS IV

Nº inv. 1150 (Làm. 1, núm. 5): La peça és de cos piriforme allargat per la base i globular la resta del cos, de base estreta i plana, coll cilíndric curt de vora recta amb cordonet motllurat i llavi engruixit. La pasta és bescuitada de color taronja i beix. Presenta restes de cera a la boca producte del segellat del tap. Té un segell imprès a la part alta del cos amb el motiu

de la «mata de cards», idèntic al tipus E de la Catedral de Mallorca (González 1987), així com regalims de vidrat verd per damunt de la panxa. Fa 63cm d'altura, 9cm de diàmetre de boca i 36cm de diàmetre màxim.

Nº inv. 1151 (Làm. 1, núm. 6): Aquesta alfàbia és una mica més alta, de cos piriforme i fons pla troncocònic, de coll cilíndric i vora recta amb cordó notllurat i llavi dret engruixit. La pasta és taronja vermellosa. Presenta dos segells impressos a la part alta del cos amb un motiu, lleugerament desdibuixat, de tres arbres possiblement; recorda el tipus B de Mallorca (González 1987). Just per sobre d'un dels segells s'identifica un motiu pintat amb vermell: una «S» travessada verticalment per dues barres. Fa 68cm d'alçada, 13cm de diàmetre de boca i 38cm de diàmetre màxim.

Nº inv. 1155 (Làm. 1, núm. 7): Alfàbia de mides més reduïdes que les anteriors, de cos globular i panxut i de fons pla troncocònic, de coll cilíndric curt i vora recta de llavi engruixit. La pasta és bescuitada de color vermellós clar i beix. Presenta abundants restes de regalims de vidrat verd per tota la panxa. Fa 48cm d'alçada, 13cm de diàmetre de boca i 37cm de diàmetre màxim.

Aquest tipus presenta nombrosos paral.lels: Tenalla tipus III de Sta. Maria d'Alacant (Borrego 1994), onze exemplars amb la marca del griu rampant de la Catedral de Barcelona (Riu de Martín 1992), Monestir de Pedralbes (Riu 1992) i Hospital de la Sta. Creu de Barcelona (Bassegoda 1978); unes setanta-quatre alfàbies, núms. 14 i 15, unes més estretes altres més panxudes, procedents de Sta. Maria del Pi de Barcelona (Bolos 1986), Sta. Maria del Mar de Barcelona (Riu 1984), voltes de la Pia Almoina de Barcelona (MHCB 1994); les aproximadament cinquanta alfàbies de la Catedral de Mallorca (González 1987), dues d'elles duen el segell de la «mata de cards». I les del Grup 4 de les costes de Mallorca (Coll 1994).

Aquestes tenalles han estat identificades com a produccions de l'àrea catalana, centrades a la ciutat de Barcelona. Ofereixen una datació que abraçaria des de inici del s. XIV i tot el segle XV.

GRUP 2

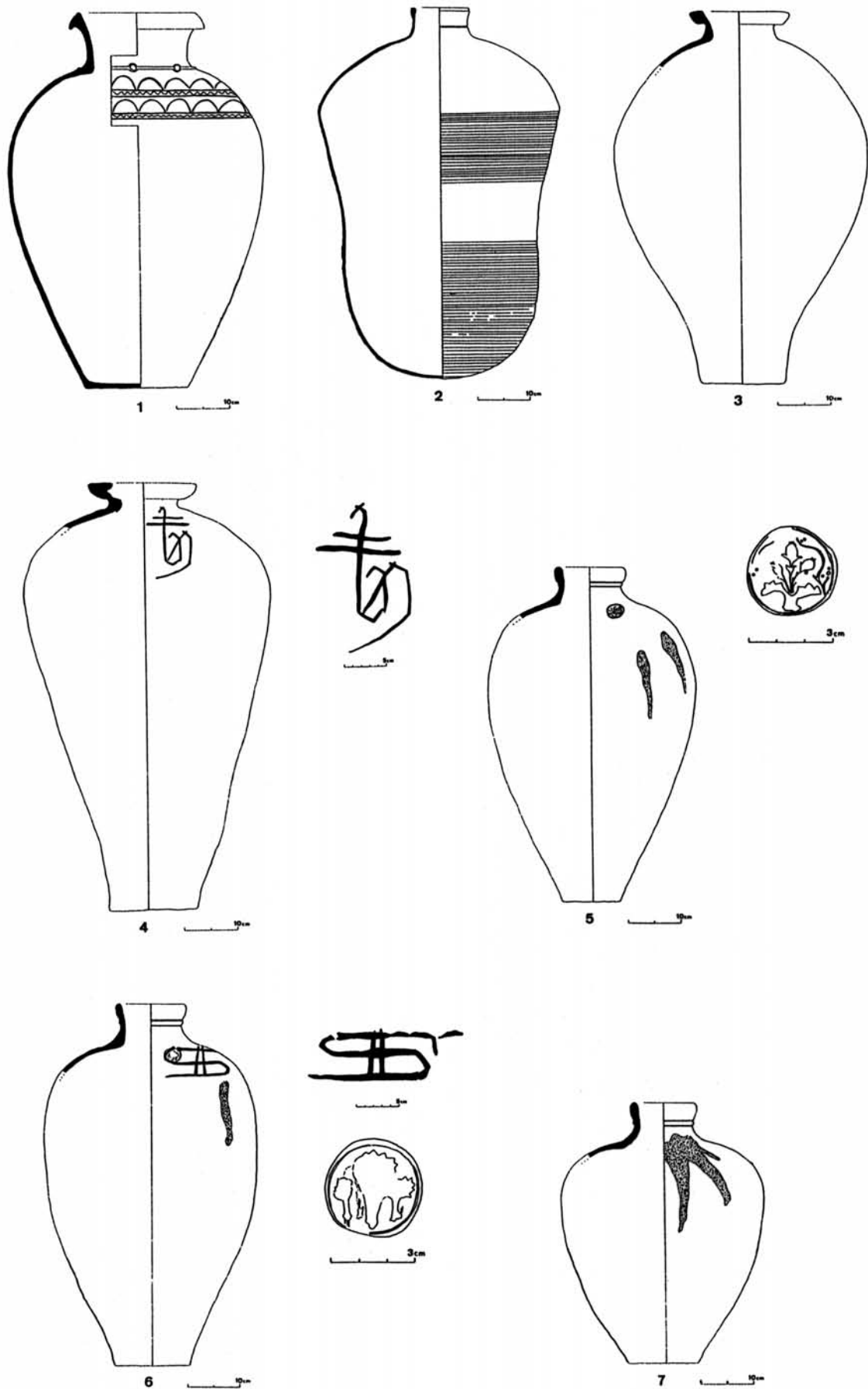
CÀNTERS-TIPUS I

Representat per nou exemplars (nº inv. 1140-1147/1153). Recipient de forma tancada amb el cos arrodonit i coll cilíndric alt i ben diferenciat de vora recta i llavi engruixit amb bordó bisellat, amb dues nanses grosses verticals a cada costat del coll, algunes vegades trenades. Presenten un bec pinçat prominent a la vora i decoració de faixes horitzontals i/o ondulades incises a la pinta a la carena de la peça. El fons és de repeu anular. Presenten una coberta vidrada interior i exterior fins a mitja peça de color verd, principalment i en menor nombre melat. Tenen una alçada que oscil·la entre els 38 i els 48cm. La peça nº 1142 és defectuosa i està esventrada (Foto 2), i la nº 1147 presenta defectes de cocció. La resta són peces usades; la majoria mostren forats intencionats d'amortització al fons o a les parts baixes.

Paral.lels: Sta. Maria del Pi (Bolos 1986), voltes de la Pia Almoina (MHCB 1994), Catedral de Barcelona (Bassegoda 1978). Dins els segles XIV-XV.

CÀNTERS-TIPUS II

En tenim tres exemplars (nº inv. 1137-1139). La forma de la peça és idèntica al Tipus 1, amb la única diferència que



Làm.1: Tipologia de les alfàbies de St. Fèlix (1403-1420): 1. Tipus I, 2. Tipus II, 3-4. Tipus III, 5-7. Tipus IV. (Dibuix de Jordi Roig i Buxó, 1995).



Foto 1 : Imatge de l'any 1910, després de l'ensorrada de l'església de St. Fèlix. S'observa el farciment de ceràmica i morter de la volta gòtica. (Arxiu Casanyes, MHS, negatiu vidre núm. 2759)

aquestes presenten un broc cilíndric vertical a la panxa. Paral·lels: Sta. Maria del Pi de Barcelona (Bolos 1986), voltes de la Pia Almoina (MHCB 1994).

GERRA

Representada per una única peça (nº inv. 1154), de cos globular i fons pla, de coll alt troncònic i vora motllurada de llavi pla. Originàriament duia quatre nanses aplicades a la panxa, actualment perdudes. El vidrat és total i de color verd fosc.

POAL

En tenim una única peça (nº inv. 1156) (Foto 3), de forma tancada i cos globular de base amb repeu anular, de coll curt i vora recta amb acanalats i llavi arrodonit. Presenta un broc cilíndric vertical a la part alta de la panxa, i l'arrencada d'una nansa central a la boca. Té restes de vidrat melat i és defectuosa d'obrador, amb la panxa esquerdada. Fa 30cm d'alçada i 28cm de diàmetre màxim.

Paral·lels: Sta. Maria del Pi (Bolos 1986) i voltes de la Pia Almoina de Barcelona (MHCB 1994).

Cal suposar, que les peces d'aquest grup correspondrien a produccions catalanes, segurament dels obradors de Barcelona; si més no, així ho semblen indicar les tres peces defectuoses.

CONSIDERACIONS

Respecte a l'estudi dels envasos d'emmagatzematge i transport marítim baixmedievals tenim actualment força acotada llur cronologia, amb datacions més o menys precises per a cada conjunt ceràmic, especialment pel que fa a les peces procedents de les voltes gòtiques. Manca, doncs, precisar, i loca-

litzar, els diferents centres productors, si més no quant al litoral català, determinar quin era llur repertori tipològic, i, finalment, quina era l'àrea de difusió dels envasos i llur contingut. Especialment, quant a Barcelona, d'on coneixem gran quantitat de peces procedents de voltes gòtiques; tot i que, no tenim cap contexte arqueològic dels testars i dels tallers barcelonins que ens permeti caracteritzar llurs produccions. Altrament testimoniats per la documentació.

Les voltes de St. Fèlix de Sabadell ens ofereixen un registre arqueològic tancat i de cronologia força precisa dins el primer quart del s. XV (1403-1420), marcant un terminus ante quem per a les peces estudiades.

La pràctica totalitat de les peces recuperades, i especialment totes les alfàbies, han estat reutilitzades en l'obra arquitectònica de l'església després de perdre llur funció primària com a envasos de transport i emmagatzematge. Únicament dos cànters i un poal mostren defectes d'obrador.

La presència de diversos motius a les alfàbies, tant segells incisos com marques pintades, poden correspondre bé a signes d'identificació del taller productor, especialment les estampilles (Riu 1994), bé a senyals mercantils els pintats (Borrego 1994).

Cal destacar la varietat tipològica dels envasos de transport, així com llurs distintes procedències. La qual cosa evidencia un diversificat contacte comercial i consum de productes per via marítima i llur distribució cap a la depressió pre-litoral catalana; l'alfàbia del Tipus 1, caracteritzada al sud-est peninsular, en seria un clar exemple.

BIBLIOGRAFIA

Amigó 1987 : AMIGÓ (J.), BARBERÀ (J.), CORTADELLA (J.), GUASCH (D.), SOLÍAS (J. M^o), CORTÉS (M^a del Agua).— El Bullidor, jaciment

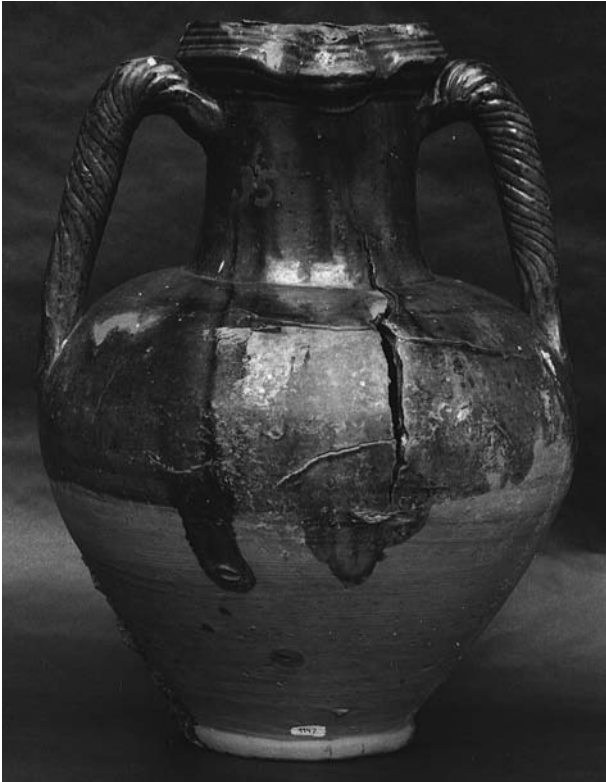


Foto 2 : Cànter Tipus I (nº inv. 1142) amb vidrat verd fosc. És defectuós de forn amb una esquerda al cos. (Clixé Albert Roig i Deulofeu, 1995).

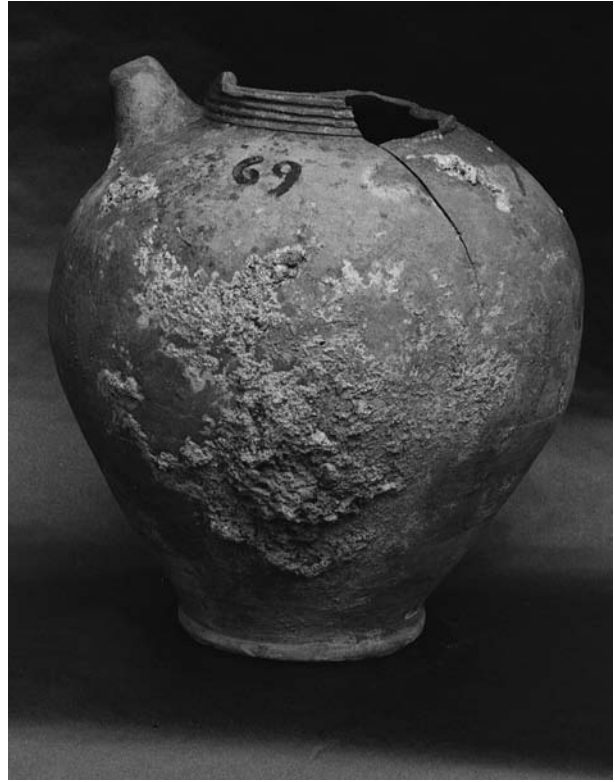


Foto 3 : Poal (nº inv. 1156) amb vidrat melat a la boca. És defectuós amb una esquerda a la panxa. (Clixé Albert Roig i Deulofeu, 1995).

medieval. St. Just Desvern, Ajuntament de St. Just Desver, 1987.

Amigues 1987 : AMIGUES (F.), MESQUIDA GARCÍA (M.).— Jaciment romà del Poble-sec (Sant Quirze del Vallès, Vallès occidental). Madrid, Publicacions de la Casa de Velázquez, 1987.

Bassegoda 1978 : BASSEGODA NONELL (J.).— La cerámica popular en la arquitectura gótica. Barcelona, Ediciones Thor, 1978.

Bolós 1986 : BOLÓS (J.), LLOPART (J.), SERRA (A.), SUNYOL (M.), ASSUMPTA (M.).— Ceràmiques medievals del Museu d'Arts, Indústries i Tradicions Populars de Barcelona. *Dins*: I CAME, Huesca, 1985, Zaragoza, 1986, p. 683-702.

Borrego 1994 : BORREGO COLOMER (M.), SARANOVA ZOZAYA (R.).— Envases cerámicos recuperados de las bóvedas de la iglesia de Santa María: Alicante, importante enclave comercial mediterráneo en el bajo medievo. *LQNT*, 2, 1994, p. 181-198.

Coll 1994 : COLL CONESA (J.).— Contenedores cerámicos medievales en las costas de Mallorca. *Dins*: IV CAME, Alacant, 1993, Alacant, 1994, p. 1069-1079.

Dies 1986 : DIES CUSI (E.), GONZÁLEZ VILLAESCUSA (R.J.).— Las

tinajas de transporte bajomedievales y sus marcas de alfarero. *Dins*: I CAME, Huesca, 1985, Zaragoza, 1986, p. 613-631.

Francovich 1986 : FRANCOVICH (R.), GELICHI (S.).— La cerámica española in Toscana nell Bassomedievo. *Dins*: II CCMMO, Toledo, 1981, Madrid, 1986, p. 297-313.

González 1987 : GONZÁLEZ GONZALO (E.).— La cerámica bajomedieval de la Catedral de Mallorca. *Dins*: II CAME, Madrid, 1987, p. 469-482.

MHCB 1994 : MHCB.— Del rebost a la taula. Cuina i menjar a la Barcelona gòtica. Barcelona, Electa, 1994.

Raurich 1992 : RAURICH (X.).— El carregament del jaciment les Sorres X, a Les Sorres X, un vaixell medieval al Canal Olímpic de Rem (Castelldefels, Baix Llobregat). Barcelona, DCGC, 1992, p. 49-56.

Riu 1984 : RIU (M.).— La cerámica popular barcelonina del segle XIV. Aportació a l'estudi de les seves formes i marques. *Acta Medievalia*, Annex 2, 1984, p. 145-181.

Riu 1992 : RIU DE MARTÍN (M^a del Carme).— Las piezas de cerámica halladas en las bóvedas de las iglesias barcelonesas del siglo XIV. *Acta Medievalia*, 13, p. 375-424.